

令和5年

火災・救急・救助統計



小型救助車

八日市消防署（令和5年度 総務省消防庁無償使用車両）

東近江行政組合消防本部



目 次

この統計は、令和5年1月1日から令和5年12月31日までの集計結果です。
火災の原因や損害額等、調査中の項目があるため確定値ではありません。

【 概 要 】

地域別災害出動件数	1
-----------------	---

【火災統計】

近年の火災発生状況	2
地域別・署別火災発生状況	3
月別・曜日別火災発生状況	4
時間帯別火災発生状況	5
出火原因・用途別火災発生状況	6

【救急統計】

近年の救急出動状況、10年前との比較	7
地域別・署所別救急出動状況	8
月別救急出動状況	9
曜日別救急出動状況	10
年齢別搬送状況	11
時間帯別救急出動状況	12
救急現場到着・病院までの所要時間状況	13
医療機関別搬送人員状況	14
地域別・署所別救急消防出動状況	15
地域別・署所別救急支援出動状況	16

【救助統計】

地域別・署別救助出動状況	17
月別救助出動状況	18

【消防事故統計】

地域別・署別消防事故発生状況	19
月別消防事故発生状況	20

【 概 要 】

地 域 別 災 害 出 動 件 数

種別 地域別	火 災	救 急	救急消防	救急支援	救 助	消防事故
近江八幡市	22	4,733	57	327	57	95
東近江市	25	5,600	128	410	91	163
日 野 町	8	1,033	29	93	14	33
竜 王 町	7	638	1	39	13	22
愛 荘 町	6	950	2	65	15	14
名神高速道	3	50		19	7	2
管 外		5	1	1	2	1
合 計	71	13,009	218	954	199	330

1 火災概要

71件（前年96件）の火災が発生し、前年と比べて25件減少しました。

火災種別でみると、建物火災は41件（同57件）で16件減少、林野火災は0件（同2件）で2件減少、車両火災は12件（同12件）で増減なし、船舶火災は0件（同1件）で1件減少、その他火災は18件（同24件）で6件減少となっております。

建物火災のうち、全焼は19棟（同21棟）、半焼1棟（同6棟）、部分焼14棟（同10棟）、ぼや34棟（同44棟）となっております。

出火原因については、「たき火10件」が最も多く、次いで「たばこ7件」、「ストーブ4件」でした。

火災による死者は1名（同4名）、負傷者は10名（同13名）発生しました。

2 救急概要

13,009件（前年12,344件）の救急出動があり、前年と比べて665件増加しました。搬送人員は11,900人（同11,279人）で、621人増加しました。

救急車の現場到着までの所要時間は平均10分12秒（同10分42秒）、病院までの所要時間は平均39分56秒（同41分49秒）となっております。

また、直近署所の救急車が出動できない場合において、消防隊が先行出動して応急手当を行う「救急消防出動」が218件（同206件）、消防隊が救急隊の活動支援のために出動する「救急支援出動」が954件（同834件）ありました。

3 救助概要

199件の出動があり、109人を救出しました。約4割が交通事故による出動でした。また、山岳救助は19件（前年12件）、水難救助は5件（同11件）となっております。

4 消防事故概要

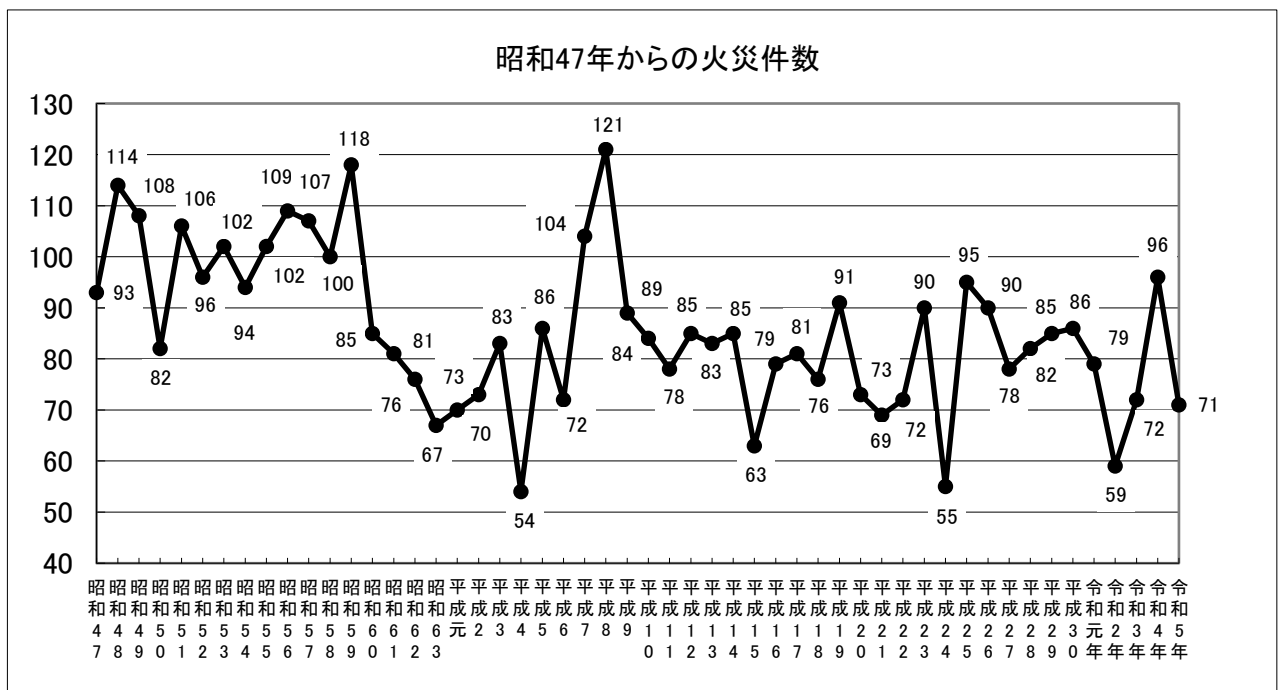
消防隊が火災出動しましたが、結果として火災に至らなかった焚き火の放置や消防用設備の誤発報、また交通事故による燃料の流出処理など330件を消防事故として処理をしました。

【火災統計】

近年の火災発生状況

年別		令和元年	令和2年	令和3年	令和4年	令和5年
火災 件数	建物	47	36	40	57	41
	林野		3	3	2	
	車両	12	9	9	12	12
	船舶				1	
	航空機					
	その他	20	11	20	24	18
	計	79	59	72	96	71
焼損棟数	全焼	19	15	12	21	19
	半焼	5	8	3	6	1
	部分焼	27	13	9	10	14
	ぼや	24	20	28	44	34
	計	75	56	52	81	68
り災世帯数	25	32	25	42	23	
り災人員	53	73	63	94	54	
焼損面積	床面積 (㎡)	2,228	3,713	1,448	2,958	1,677
	表面積 (㎡)	476	94	47	92	87
	林野 (a)		9	9	4	
死者	5	4	4	4	1	
負傷者	15	7	6	13	10	
損害額(千円)	234,899	287,574	148,697	185,213	125,649	

令和5年の損害額は、令和6年1月時点の集計値であり、確定値ではありません。



地域別・署別火災発生状況

区分 地域別	火災件数							焼損棟数	り災世帯数	り災人員	死傷者		焼損面積		
	建物	林野	車両	船舶	航空機	その他	計				死者	負傷者	焼損床面積(m ²)	焼損表面積(m ²)	林野(a)
近江八幡市	12		4			6	22	13	3	8		3	50	19	
東近江市	15		3			7	25	27	9	21		5	1,011	27	
日野町	6					2	8	8	3	7		1	185	7	
竜王町	4		2			1	7	16	6	14	1	1	231	31	
愛荘町	4					2	6	4	2	4			200	3	
名神高速道			3				3								
合計	41		12			18	71	68	23	54	1	10	1,677	87	

区分 署別	火災件数							焼損棟数	り災世帯数	り災人員	死傷者		焼損面積		
	建物	林野	車両	船舶	航空機	その他	計				死者	負傷者	焼損床面積(m ²)	焼損表面積(m ²)	林野(a)
近江八幡消防署	16		6			7	29	29	9	22	1	4	281	50	
八日市消防署	8		4			3	15	9	3	3		2	227	5	
日野消防署	6					3	9	8	3	7		1	185	7	
能登川消防署	4		2			1	7	14	5	11		2	598	21	
愛知消防署	7					4	11	8	3	11		1	386	4	
合計	41		12			18	71	68	23	54	1	10	1,677	87	

月別・曜日別火災発生状況

区分 月別	火災件数							焼損棟数	り災世帯数	り災人員	死傷者		焼損面積		
	建物	林野	車両	船舶	航空機	その他	計				死者	負傷者	焼損床面積(m ²)	焼損表面積(m ²)	林野(a)
1月	5						5	5	1	2		1	15	1	
2月	3		1			1	5	3	1	1					
3月	6					3	9	12	5	8		1	565	16	
4月	5		3			1	9	5	4	7		2		6	
5月			1			2	3					1			
6月	4		2			2	8	6	1	7		2	183	1	
7月	2					2	4	4	2	6		1	100		
8月	3		1			2	6	6	1	2			179	13	
9月	5		1			2	8	5	1	3			5	3	
10月	2		1				3	4	1	5			165	7	
11月	1		2				3	1						9	
12月	5					3	8	17	6	13	1	2	465	31	
合計	41		12			18	71	68	23	54	1	10	1,677	87	

区分 曜日別	火災件数							焼損棟数	り災世帯数	り災人員	死傷者		焼損面積		
	建物	林野	車両	船舶	航空機	その他	計				死者	負傷者	焼損床面積(m ²)	焼損表面積(m ²)	林野(a)
日曜日	4		3			5	12	4	1	3		1	16	1	
月曜日	6					2	8	7	3	5		3	227	1	
火曜日	5		2			4	11	7	1	7		1	168	8	
水曜日	6		2			1	9	19	9	21	1	3	541	40	
木曜日	6		1			2	9	15	6	11			533	30	
金曜日	3					3	6	3	1	1			5		
土曜日	10		4				14	12	1	5		2	187	7	
不明	1					1	2	1	1	1					
合計	41		12			18	71	68	23	54	1	10	1,677	87	

時間帯別火災発生状況

区分 時間帯別	火災件数							焼損棟数	り災世帯数	り災人員	死傷者		焼損面積		
	建物	林野	車両	船舶	航空機	その他	計				死者	負傷者	焼損床面積 (m ²)	焼損表面積 (m ²)	林野 (a)
0～1	3					1	4	5	3	15		1	299	9	
1～2	1						1	6	2	3			304	8	
2～3	1						1	1					15		
3～4	3						3	16	7	18	1	1	331	31	
4～5															
5～6															
6～7	2						2	3	2	2		1	227		
7～8	1						1	1							
8～9	2		1				3	2					5		
9～10	5					2	7	5	1	2		2		1	
10～11	1		3			1	5	1						2	
11～12	3					2	5	4	1	2		1	34		
12～13	3						3	3	2	4		1	7	1	
13～14			1			2	3								
14～15	2		2			3	7	2				1			
15～16			1			3	4								
16～17	3		1				4	4	2	4			250	8	
17～18	1		1			1	3	1				1		5	
18～19	2		1				3	2					11	9	
19～20	2		1				3	3				1	15		
20～21	1					1	2	1							
21～22															
22～23	2						2	5	1	2			179	13	
23～24															
不明	3					2	5	3	2	2					
合計	41		12			18	71	68	23	54	1	10	1,677	87	

出火原因・用途別火災発生状況

用途別 原因別	建 物 火 災								林 野 火 災	車 両 火 災	船 舶 火 災	航 空 機 火 災	そ の 他 火 災	合 計
	専 用 住 宅	併 用 住 宅	共 同 住 宅	店 舗	工 場 ・ 作 業 場	倉 庫 ・ 納 屋	事 務 所	そ の 他						
たばこ										2			5	7
こんろ	1		1	1										3
かまど														
風呂かまど														
炉					1									1
焼却炉														
ストーブ	2	1						1						4
こたつ														
ボイラー														
煙突・煙道														
排気管										3				3
電気機器		1			1								1	3
電気装置								1						1
電灯・電話等の配線	1													1
内燃機関														
配線器具	1			1				1						3
火あそび								1		1				2
マッチ・ライター	1													1
たき火						3				1			6	10
溶接機・溶断機					1									1
灯火						1								1
衝突の火花										1				1
取灰														
火入れ						1	1						1	3
放火	1							1						2
放火の疑い								1						1
その他	1			1	2			2		2			3	11
不明・調査中	5			1				2		2			2	12
合計	13	2	1	4	5	5	1	10		12			18	71

※ 火災報告取扱要領に基づいて分類しています。

【救急統計】

近年の救急出動状況(出動件数)

年別 事故種別	令和元年	令和2年	令和3年	令和4年	令和5年
火災	50	50	51	69	51
自然災害	2			1	1
水難	8	4	10	17	10
交通事故	1,057	811	829	859	864
労働災害	174	133	145	168	179
運動競技	93	74	88	89	88
一般負傷	1,485	1,383	1,509	1,658	1,702
加害	26	38	35	29	30
自損行為	119	121	108	119	127
急病	7,532	6,673	6,886	8,380	8,972
転院搬送	1,016	810	885	890	938
その他	46	62	43	65	47
合計	11,608	10,159	10,589	12,344	13,009
管内人口	251,285	249,186	249,750	248,697	247,596

10年前との比較(出動件数)

区分 事故種別	平成25年	令和5年	増減数	増減率
火災	68	51	▲ 17	▲ 25%
自然災害	1	1	0	0%
水難	6	10	4	67%
交通事故	1,287	864	▲ 423	▲ 33%
労働災害	141	179	38	27%
運動競技	68	88	20	29%
一般負傷	1,302	1,702	400	31%
加害	46	30	▲ 16	▲ 35%
自損行為	120	127	7	6%
急病	6,377	8,972	2,595	41%
転院搬送	872	938	66	8%
その他	40	47	7	18%
合計	10,328	13,009	2,681	26%
管内人口	254,943	247,596	▲ 7,347	▲ 3%

比率(%)は端数を四捨五入しています。

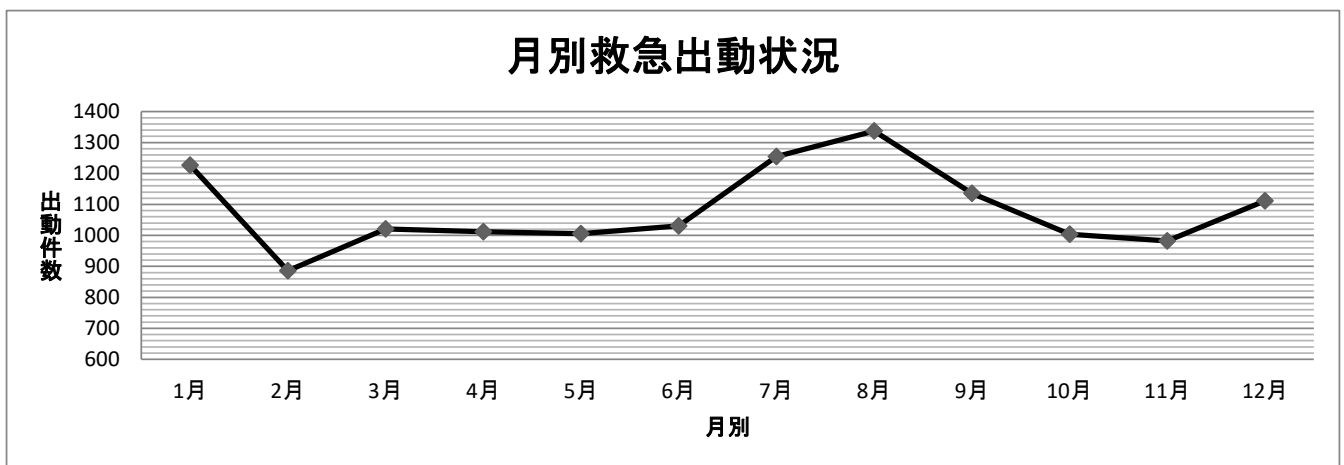
地域別・署所別救急出動状況

地域別 \ 事故種別	火災	自然災害	水難	交通事故	労働災害	運動競技	一般負傷	加害	自損行為	急病	転院搬送	その他	合計
近江八幡市	14	1	5	280	47	34	672	13	30	3,312	302	23	4,733
東近江市	22		4	412	86	37	704	13	65	3,778	460	19	5,600
日野町	5		1	43	13	5	127	1	9	734	92	3	1,033
竜王町	3			39	18	4	72	1	7	420	73	1	638
愛荘町	7			60	15	8	125	2	16	705	11	1	950
名神高速道				26			2			22			50
管外				4						1			5
合計	51	1	10	864	179	88	1,702	30	127	8,972	938	47	13,009

署所別 \ 事故種別	火災	自然災害	水難	交通事故	労働災害	運動競技	一般負傷	加害	自損行為	急病	転院搬送	その他	合計
近江八幡消防署	10	1	5	231	39	27	552	12	26	2,706	290	19	3,918
竜王出張所	2		1	86	19	12	162	2	10	806	98	6	1,204
八日市消防署	20			170	30	17	241	5	17	1,470	155	9	2,134
永源寺出張所			2	15	2		24		1	54	1		99
日野消防署				48	17	3	130	2	9	741	86	3	1,039
能登川消防署	17		2	100	14	8	228	3	19	1,209	103	4	1,707
愛知消防署	2			38	12	4	80	1	8	433	73		651
愛東出張所				84	22	7	109	2	19	695	81	3	1,022
愛知川出張所				92	24	10	176	3	18	858	51	3	1,235
合計	51	1	10	864	179	88	1,702	30	127	8,972	938	47	13,009

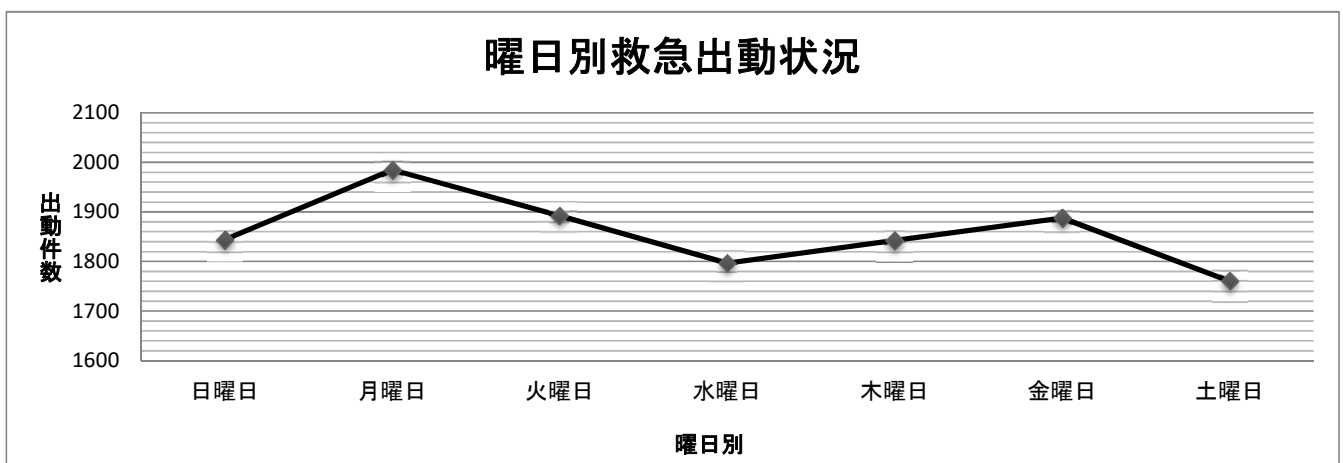
月別救急出動状況

事故種別 月別	火 災	自然 災害	水 難	交 通 事 故	労 働 災 害	運 動 競 技	一 般 負 傷	加 害	自 損 行 為	急 病	転 院 搬 送	そ の 他	合 計
1月	5			54	24	2	174	4	14	873	64	13	1,227
2月	2			59	12	3	131	1	5	592	76	5	886
3月	7		3	66	17	8	153	2	9	677	74	5	1,021
4月	2			98	11	4	122	1	10	676	86	2	1,012
5月	2		1	73	8	8	136	2	11	692	73		1,006
6月	10		2	71	15	7	139	6	11	696	74		1,031
7月	2	1	2	67	23	11	152	3	9	914	70	1	1,255
8月	2		1	63	21	17	149	4	12	974	89	5	1,337
9月	6			75	12	10	124	1	7	811	88	2	1,136
10月	4			63	15	4	136	1	8	685	83	5	1,004
11月	4			95	14	9	139	4	9	631	72	5	982
12月	5		1	80	7	5	147	1	22	751	89	4	1,112
合計	51	1	10	864	179	88	1,702	30	127	8,972	938	47	13,009



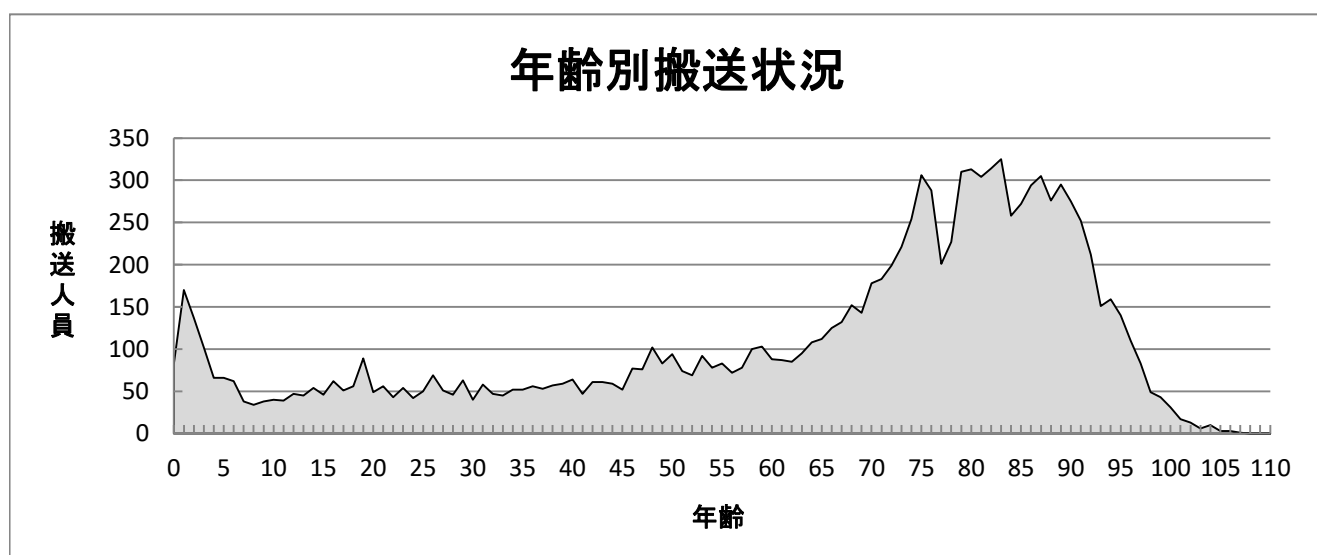
曜日別救急出動状況

事故種別 曜日別	火 災	自然 災害	水 難	交 通 事 故	労 働 災 害	運 動 競 技	一 般 負 傷	加 害	自 損 行 為	急 病	転 院 搬 送	そ の 他	合 計
日曜日	3		1	101	10	27	254	10	19	1,317	93	9	1,844
月曜日	7		2	121	26	5	253	5	24	1,375	163	4	1,985
火曜日	8			130	30	6	234	2	15	1,294	167	6	1,892
水曜日	12	1		127	24	5	235	1	21	1,211	154	6	1,797
木曜日	6		3	121	35	11	252	3	20	1,260	125	7	1,843
金曜日	6			158	27	8	240	9	9	1,275	148	8	1,888
土曜日	9		4	106	27	26	234		19	1,240	88	7	1,760
合計	51	1	10	864	179	88	1,702	30	127	8,972	938	47	13,009



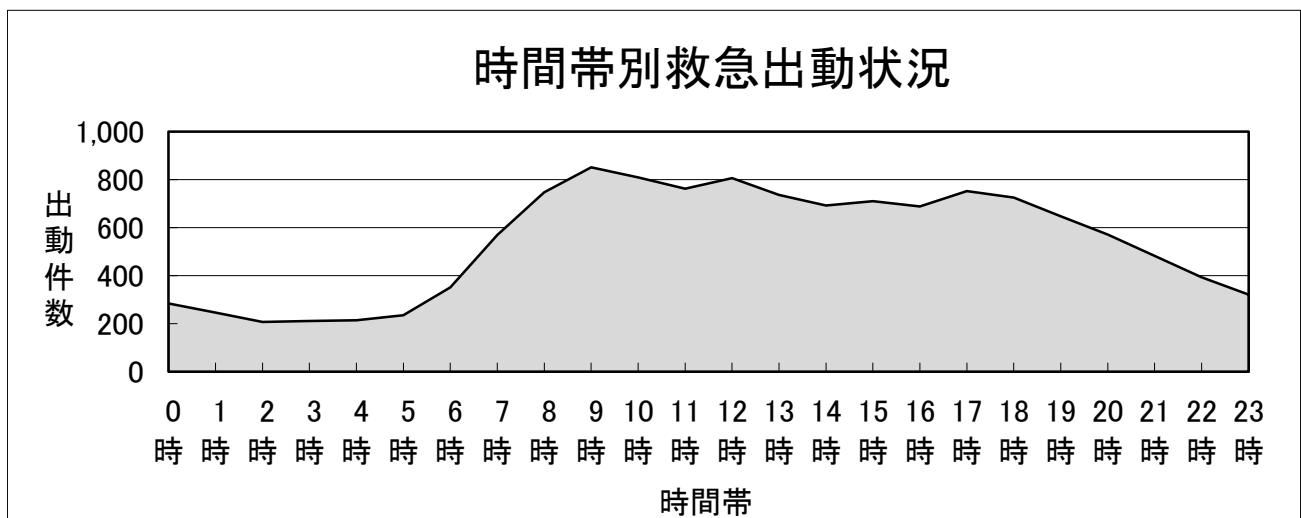
年齢別搬送状況

事故種別 年齢(歳)別	火 災	自然 災害	水 難	交 通 事 故	労 働 災 害	運 動 競 技	一 般 負 傷	加 害	自 損 行 為	急 病	転 院 搬 送	そ の 他	合 計
0-4				16			87			399	56		558
5-9				22		2	44			160	10		238
10-14			1	41		41	16	1	1	112	12		225
15-19	1			76	3	27	15	5	11	149	17		304
20-24				61	12	5	9		9	134	14		244
25-29				52	17	3	16	1	11	166	13		279
30-34	1			46	10	3	8	1	5	146	22		242
35-39				41	13	1	19	1	7	166	29		277
40-44				38	14	1	19	3	3	198	16		292
45-49			1	68	26	1	25		4	246	19		390
50-54			1	53	21		27	1	9	267	28		407
55-59				42	12	1	44	1	6	294	36		436
60-64	2			52	13	2	48	1	6	292	47		463
65-69			1	51	11	1	86	1	2	465	46		664
70-74				49	8		142		1	737	98		1,035
75-79		1		53	12		184	1	5	959	117		1,332
80以上	1			91	5		785	5	8	3,272	347		4,514
合 計	5	1	4	852	177	88	1,574	22	88	8,162	927		11,900



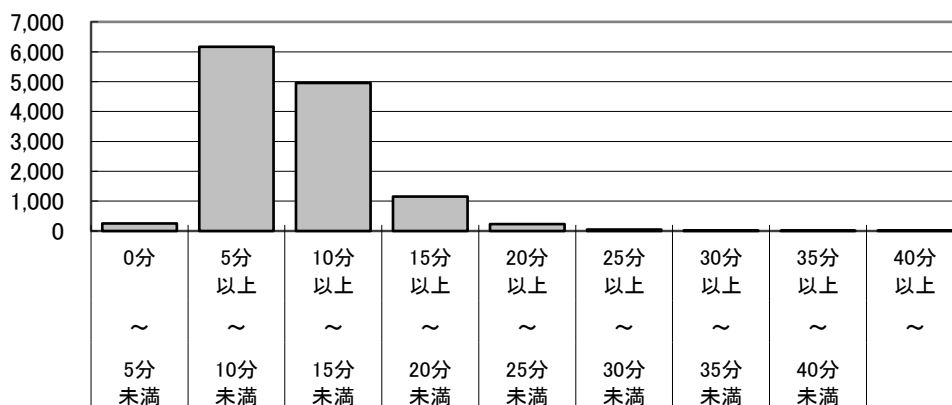
時間帯別救急出動状況

事故種別 時間帯別	火 災	自然 災害	水 難	交 通 事 故	労 働 災 害	運 動 競 技	一 般 負 傷	加 害	自 損 行 為	急 病	転 院 搬 送	そ の 他	合 計
0時	3			11	3		21	2	4	228	10	2	284
1時	2			7	1		27	3	3	198	4	1	246
2時	2			8			14	1	2	176	4		207
3時	3			5	1		15	1	1	179	5	1	211
4時	1			11	1		24		2	168	6	1	214
5時				15			31	1	4	179	2	3	235
6時	1			13	3		39	1	4	285	5		351
7時			1	65	7		89		6	394	6	1	569
8時	3		1	67	13	3	96		5	540	19		747
9時	3		1	36	22	4	105		6	578	93	3	851
10時	2		2	48	16	11	108	4	4	520	92	2	809
11時	5			55	22	11	98		8	448	112	3	762
12時	1		1	58	7	14	103	1	5	500	113	3	806
13時	2	1		38	18	8	99		7	483	78	2	736
14時	4			41	17	11	105	2	10	441	58	3	692
15時	2			54	18	12	105	2	5	456	56		710
16時	3		3	53	11	8	107		6	416	74	7	688
17時	4			80	3	1	106	1	8	476	73		752
18時	3		1	66	5		108	1	7	490	41	3	725
19時	3			32	5	1	89	2	11	467	34	3	647
20時	2			31	4	2	67	3	6	433	20	3	571
21時				28	2	2	60		6	373	9	2	482
22時	1			19			47	4	4	302	15	1	393
23時	1			23			39	1	3	242	9	3	321
合 計	51	1	10	864	179	88	1,702	30	127	8,972	938	47	13,009



救急現場到着までの所要時間状況

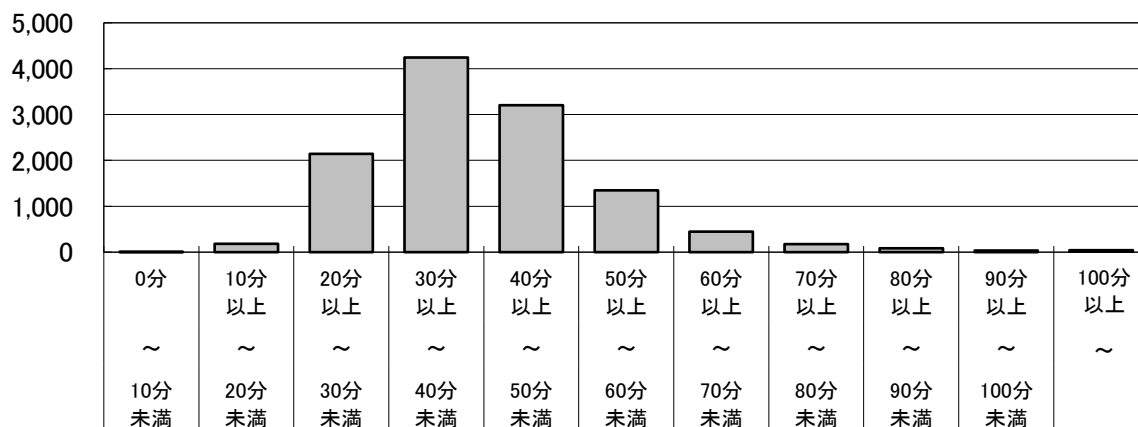
所要時間	平均時間	0分	5分以上	10分以上	15分以上	20分以上	25分以上	30分以上	35分以上	40分以上
		～ 5分未満	～ 10分未満	～ 15分未満	～ 20分未満	～ 25分未満	～ 30分未満	～ 35分未満	～ 40分未満	～
件数	10分12秒	255	6,170	4,959	1,151	236	51	15	10	14
比率		1.98%	47.97%	38.56%	8.95%	1.84%	0.40%	0.12%	0.08%	0.11%



※ 覚知から現場到着までの時間を集計しています。
 ※ 途中引揚を除いて集計しています。

病院までの所要時間状況

所要時間	平均時間	0分	10分以上	20分以上	30分以上	40分以上	50分以上	60分以上	70分以上	80分以上	90分以上	100分以上
		～ 10分未満	～ 20分未満	～ 30分未満	～ 40分未満	～ 50分未満	～ 60分未満	～ 70分未満	～ 80分未満	～ 90分未満	～ 100分未満	～
搬送人員	39分56秒	2	184	2,144	4,242	3,200	1,344	449	172	83	36	44
比率		0.02%	1.55%	18.02%	35.65%	26.89%	11.29%	3.77%	1.45%	0.70%	0.30%	0.37%



※ 覚知から医療機関へ収容するまでの時間を集計しています。
 ※ 医療機関等へ搬送したもののみを集計しています。

※ 各表の比率 (%) は、四捨五入により100%にならない場合があります。

医療機関別搬送人員状況

事故種別 医療機関別		火	自然	水	交通	労働	運動	一般	加	自	急	転	そ	合	比
		災	災害	難	事故	災害	競技	負傷	害	損行為	病	院搬送	他	計	率
※	近江八幡市立 総合医療センター	3	1	3	381	81	50	819	15	56	4,308	445		6,162	51.8%
※	国立病院機構東近江 総合医療センター	2			141	21	7	199	3	9	1,128	98		1,608	13.5%
※	湖東記念病院				55	20	7	135		1	651	115		984	8.3%
※	日野記念病院				55	11	6	129	2	2	505	35		745	6.3%
※	東近江市立 能登川病院				76	14	8	126	1	2	418	14		659	5.5%
	公立甲賀病院				14	2	1	28		5	258	28		336	2.8%
※	東近江敬愛病院				56	7	4	42	1	1	163	8		282	2.4%
	彦根市立病院				15	1	1	21		5	157	24		224	1.9%
	財団法人豊郷病院				25	3	2	30		2	144	7		213	1.8%
	済生会滋賀県病院			1	28	15	1	23		1	104	20		193	1.6%
	滋賀県立総合病院				1			5			119	10		135	1.1%
	滋賀医科大学 附属病院							5		3	41	69		118	1.0%
	ヴォーリズ記念病院							4			88	5		97	0.8%
	野洲病院				2	1	1	5			15	3		27	0.2%
	その他の医療機関等				3	1		3		1	63	46		117	1.0%
合計		5	1	4	852	177	88	1,574	22	88	8,162	927		11,900	100.0%

※ 管内の救急告示病院

地域別・署所別救急消防出動状況

救急要請が重なり直近の救急車が出動中の場合、最寄りの消防署所から消防隊が救急現場に先行出動して応急処置を行う「救急消防出動」を実施しています。

事故種別 地域別	火災	自然災害	水難	交通事故	労働災害	運動競技	一般負傷	加害	自損行為	急病	その他	合計
近江八幡市	1			4		1	9		2	40		57
東近江市			1	8	3	1	12	2	4	96	1	128
日野町				1	2		2			24		29
竜王町										1		1
愛荘町									1	1		2
名神高速道												
管外										1		1
合計	1		1	13	5	2	23	2	7	163	1	218

事故種別 署所別	火災	自然災害	水難	交通事故	労働災害	運動競技	一般負傷	加害	自損行為	急病	その他	合計
近江八幡消防署	1			3			8		2	31		45
竜王出張所										2		2
八日市消防署				6	2	1	7	1	2	63	1	83
永源寺出張所												
日野消防署				1	2		3			25		31
能登川消防署			1	3	1	1	5	1	2	39		53
愛知消防署										1		1
愛東出張所										1		1
愛知川出張所									1	1		2
合計	1		1	13	5	2	23	2	7	163	1	218

地域別・署所別救急支援出動状況

消防隊が、救急隊の活動補助や安全確保のために出動する「救急支援出動」を実施しています。

支援内容別 地域別	収容補助	安全支援 (交通危険)	安全支援 (人的危険)	CPA支援 CPA：心肺停止	へり支援	その他の 活動支援	合 計
近 江 八 幡 市	128	25	6	120	33	15	327
東 近 江 市	113	41	8	155	75	18	410
日 野 町	21	9	4	37	19	3	93
竜 王 町	9	4		18	8		39
愛 荘 町	14	8	2	34	4	3	65
名 神 高 速 道		19					19
管 外		1					1
合 計	285	107	20	364	139	39	954

支援内容別 署所別	収容補助	安全支援 (交通危険)	安全支援 (人的危険)	CPA支援 CPA：心肺停止	へり支援	その他の 活動支援	合 計
消 防 本 部							
近江八幡消防署	117	29	6	114	31	14	311
竜王出張所		1		3	2		6
八日市消防署	65	34	4	86	34	6	229
永源寺出張所	4			3		1	8
日野消防署	24	10	5	46	20	3	108
能登川消防署	56	16	4	69	24	9	178
愛知消防署	9	6	1	31	25	4	76
愛東出張所	3	9		5	3	1	21
愛知川出張所	7	2		7		1	17
合 計	285	107	20	364	139	39	954

【救助統計】

地域別・署別救助出動状況

事故種別 地域別	火 災	交 通 事 故	水 難 事 故	山 岳 事 故	自 然 災 害	事 機 械 に よ る	建 物 事 等 に よ る	酸 ガ ス 事 及 故 び	破 裂 事 故	の そ の 他	件 数 合 計	被 救 助 者 数
近 江 八 幡 市		21	3	3			13	1		16	57	33
東 近 江 市	1	39	2	15			14	2		18	91	44
日 野 町		3				1	2	1		7	14	8
竜 王 町	1	8					2			2	13	7
愛 荘 町		6					6			3	15	11
名 神 高 速 道		7									7	5
管 外		1		1							2	1
合 計	2	85	5	19		1	37	4		46	199	109

事故種別 署別	火 災	交 通 事 故	水 難 事 故	山 岳 事 故	自 然 災 害	事 機 械 に よ る	建 物 事 等 に よ る	酸 ガ ス 事 及 故 び	破 裂 事 故	の そ の 他	件 数 合 計	被 救 助 者 数
近江八幡消防署	1	31	3	3			15	1		18	72	40
八日市消防署	1	22		14			10			12	59	34
日野消防署		6				1	2	3		9	21	11
能登川消防署		8	2	1			4			2	17	7
愛知消防署		16					6			5	27	16
管 外		2		1							3	1
合 計	2	85	5	19		1	37	4		46	199	109

月別救助出動状況

事故 種別 月別	出 動 件 数										合 計
	火 災	交 通 事 故	水 難 事 故	山 岳 事 故	自 然 災 害	機 械 に よ る 事 故	建 物 等 に よ る 事 故	ガ ス 及 び 酸 欠 事 故	破 裂 事 故	そ の 他 の 事 故	
1月		5					6			7	18
2月		6		2			3			2	13
3月		6	1	1		1	2	1		5	17
4月		10	1	1			4			5	21
5月		7					5	1		3	16
6月		7		2			2	1		2	14
7月		3		1			3	1		2	10
8月		9					4			3	16
9月		4		8			4			1	17
10月		9		2			2			4	17
11月		9	1	2						5	17
12月	2	10	2				2			7	23
合 計	2	85	5	19		1	37	4		46	199
被救助者数	2	46	7	14		1	19	3		17	109

【消防事故統計】

地域別・署別消防事故発生状況

事故種別 地域別	無損火災 (雑草火災除く)	爆発現象 (被害が軽微)	小規模な 雑草火災	破 裂 事 故	電気機器等 の発熱、発火	燃焼器具等 の使用放置	交通事故による 燃料流出等	危険物の漏洩、 流出	ガスの漏洩	たき火の 放置	自然災害 対応	各種機器の 誤発報	いたずら・ 虚報	誤報通報 (誤認)	その他	合計
近江八幡市			1	1	3	3	15	1		9		22	1	21	18	95
東近江市	4		3	1	6	4	33	3		20		36	4	18	31	163
日野町	1		3	1		1	6	4	1	2	1	3		7	3	33
竜王町					5		5	2		4		1		1	4	22
愛荘町	1					1	2			1		3		4	2	14
名神高速道			1				1									2
管外										1						1
合計	6		8	3	14	9	62	10	1	37	1	65	5	51	58	330

事故種別 署別	無損火災 (雑草火災除く)	爆発現象 (被害が軽微)	小規模な 雑草火災	破 裂 事 故	電気機器等 の発熱、発火	燃焼器具等 の使用放置	交通事故による 燃料流出等	危険物の漏洩、 流出	ガスの漏洩	たき火の 放置	自然災害 対応	各種機器の 誤発報	いたずら・ 虚報	誤報通報 (誤認)	その他	合計
近江八幡消防署			1	1	8	3	20	3		13		23	1	22	22	117
八日市消防署	2		3		3	3	14	2		8		24	1	7	10	77
日野消防署	1		4	1	2	2	16	5	1	5	1	4	1	7	6	56
能登川消防署	1				1		5			3		10	2	4	9	35
愛知消防署	2			1		1	6			7		4		11	11	43
管外							1			1						2
合計	6		8	3	14	9	62	10	1	37	1	65	5	51	58	330

月別消防事故発生状況

事故種別 月 別	無損火災 (雑草火災除く)	爆発現象 (被害が軽微)	小規模な雑草火災	破 裂 事 故	電気機器等の発熱、発火	燃焼器具等の使用放置	交通事故による燃料流出等	危険物の漏洩、流出	ガスの漏洩	たき火の放置	自然災害対応	各種機器の誤発報	いたずら・虚報	誤報通報(誤認)	その他	合計
1月					1		3			2		15		5	4	30
2月							6	1		4		3		4	4	22
3月			1		1	2	3			3		2	2	6	4	24
4月	1		1			1	7	1	1	1		1	1	3	2	20
5月			1				5			1				3	4	14
6月						3	4			1		9		5	6	28
7月			1	2	2		8	1		2		8		7	4	35
8月	1		1	1			2			1		6		4	6	22
9月			2		1		8	1		7	1	7	1	5	7	40
10月	1		1		1	1	3			7		6		3	9	32
11月	3				2	2	7	5		3		5		2	3	32
12月					6		6	1		5		3	1	4	5	31
合計	6		8	3	14	9	62	10	1	37	1	65	5	51	58	330

全国统一防火標語

「火を消して 不安を消して つなぐ未来」



東近江消防マスコットキャラクター
「消すゾウくん」「消し太くん」

東近江行政組合消防本部

〒527-0037

滋賀県東近江市東今崎町5番33号

Tel. 0748-22-7600

Fax. 0748-22-7608

URL. <https://www.eastomi.or.jp/gyoumu>



ホームページへのQRコードはこちらです

