

令和4年

# 火災・救急・救助統計



## 災害調査車

消防本部警防課（令和4年度 ダイハツ工業株式会社 寄贈車両）

東近江行政組合消防本部



# 目 次

この統計は、令和4年1月1日から令和4年12月31日までの集計結果です。  
火災の原因や損害額等、調査中の項目があるため確定値ではありません。

## 【 概 要 】

地域別災害出動件数 .....	1
-----------------	---

## 【火災統計】

近年の火災発生状況 .....	2
地域別・署別火災発生状況 .....	3
月別・曜日別火災発生状況 .....	4
時間帯別火災発生状況 .....	5
出火原因・用途別火災発生状況 .....	6

## 【救急統計】

近年の救急出動状況、10年前との比較 .....	7
地域別・署所別救急出動状況 .....	8
月別救急出動状況 .....	9
曜日別救急出動状況 .....	10
年齢別搬送状況 .....	11
時間帯別救急出動状況 .....	12
救急現場到着・病院までの所要時間状況 .....	13
医療機関別搬送人員状況 .....	14
地域別・署所別救急消防出動状況 .....	15
地域別・署所別救急支援出動状況 .....	16

## 【救助統計】

地域別・署別救助出動状況 .....	17
月別救助出動状況 .....	18

## 【消防事故統計】

地域別・署別消防事故発生状況 .....	19
月別消防事故発生状況 .....	20

# 【 概 要 】

## 地 域 別 災 害 出 動 件 数

種別 地域別	火 災	救 急	救急消防	救急支援	救 助	消防事故
近 江 八 幡 市	21	4,373	45	306	63	85
東 近 江 市	43	5,322	125	348	90	164
日 野 町	14	1,064	30	64	21	29
竜 王 町	12	641		44	10	20
愛 荘 町	6	889	6	54	21	21
名 神 高 速 道		50		18	9	7
管 外		5				2
合 計	96	12,344	206	834	214	328

### 1 火災概要

96件（前年72件）の火災が発生し、前年と比べて24件増加しました。

火災種別でみると、建物火災は57件（同40件）で17件増加しており、林野火災は2件（同3件）で1件減少、車両火災は12件（同9件）で3件増加、船舶火災は1件（同0件）で1件増加、その他火災は24件（同20件）で4件増加となっております。

建物火災のうち、全焼は21棟（12棟）、半焼6棟（同3棟）、部分焼10棟（同9棟）、ぼや44棟（同28棟）となっております。

出火原因については、「放火18件」が最も多く、次いで「たき火12件」、「たばこ11件」でした。

火災による死者は4名（同4名）、負傷者は13名（同6名）発生しました。

### 2 救急概要

12,344件（前年10,589件）の救急出動があり、前年と比べて1,755件増加しました。搬送人員は11,279人（同9,848人）で、1,431人増加しました。

救急車の現場到着までの所要時間は平均10分42秒（同10分12秒）、病院までの所要時間は平均41分49秒（同39分1秒）となっております。

また、直近署所の救急車が出動できない場合において、消防隊が先行出動して応急手当を行う「救急消防出動」が206件（同140件）、消防隊が救急隊の活動支援のために出動する「救急支援出動」が834件（同860件）ありました。

### 3 救助概要

214件の出動があり、161人を救出しました。約4割が交通事故による出動でした。また、山岳救助は12件（前年20件）、水難救助は11件（同11件）となっております。

### 4 消防事故概要

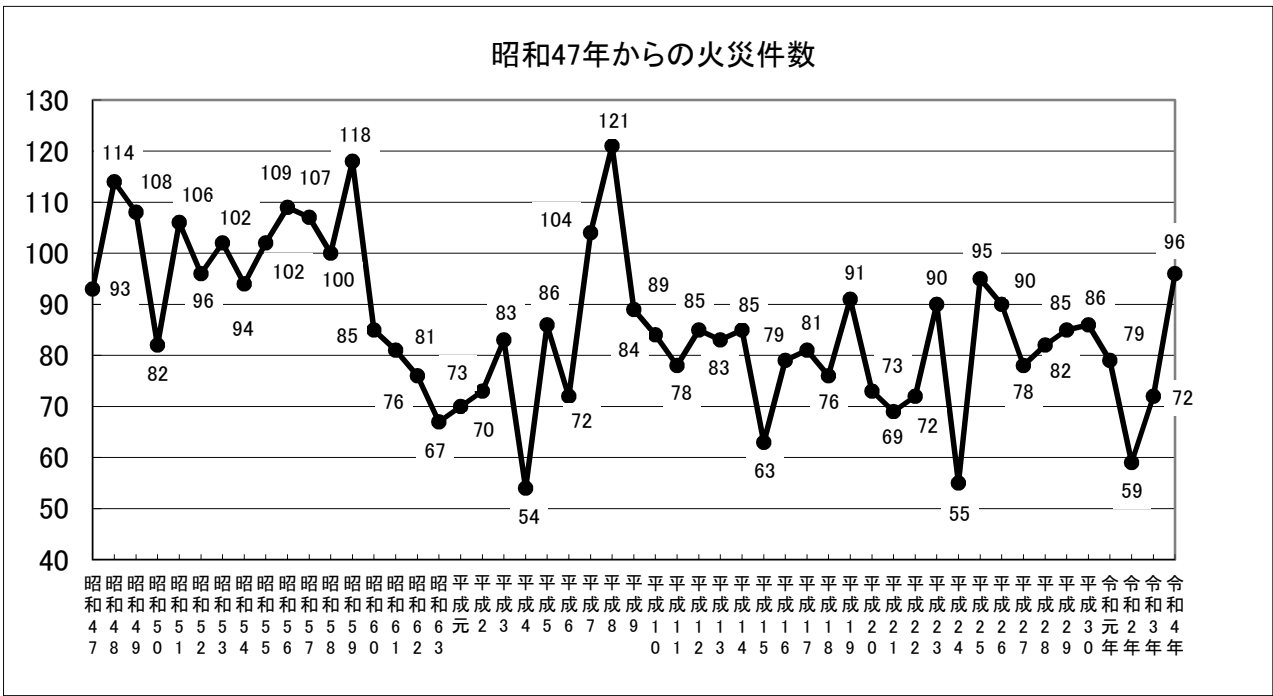
消防隊が火災出動しましたが、結果として火災に至らなかった焚き火の放置や消防用設備の誤作動、また交通事故による燃料の流出処理など328件を消防事故として処理をしました。

# 【火災統計】

## 近年の火災発生状況

年 別		平成30年	令和元年	令和 2 年	令和 3 年	令和 4 年
火災種別等						
火災 件数	建物	36	47	36	40	57
	林野	1		3	3	2
	車両	10	12	9	9	12
	船舶					1
	航空機					
	その他	39	20	11	20	24
	計	86	79	59	72	96
焼損棟数	全焼	13	19	15	12	21
	半焼	4	5	8	3	6
	部分焼	12	27	13	9	10
	ぼや	27	24	20	28	44
	計	56	75	56	52	81
り災世帯数		22	25	32	25	41
り災人員		52	53	73	63	94
焼損面積	床面積 (㎡)	1,444	2,228	3,713	1,448	2,963
	表面積 (㎡)	134	476	94	47	92
	林野 (a)	55		9	9	4
死者		1	5	4	4	4
負傷者		13	15	7	6	13
損害額(千円)		61,805	234,899	287,574	148,697	181,456

令和4年の損害額は、令和5年1月時点の集計値であり、確定値ではありません。



# 地域別・署別火災発生状況

<div> <div>区 分</div> <div>地 域 別</div> </div>	火 災 件 数							焼 損 棟 数	り 災 世 帯 数	り 災 人 員	死傷者		焼損面積		
	建 物	林 野	車 両	船 舶	航 空 機	そ の 他	計				死 者	負 傷 者	焼 損 床 面 積 (㎡)	焼 損 表 面 積 (㎡)	林 野 (a)
近 江 八 幡 市	12		1	1		7	21	23	13	31	1	2	1,045	16	
東 近 江 市	27		7			9	43	29	19	43	2	7	1,098	32	
日 野 町	8	1	1			4	14	12	5	13		3	235	29	2
竜 王 町	4	1	3			4	12	7	1	1			209	14	2
愛 荘 町	6						6	10	3	6	1	1	376	1	
名 神 高 速 道															
合 計	57	2	12	1		24	96	81	41	94	4	13	2,963	92	4

<div> <div>区 分</div> <div>署 別</div> </div>	火 災 件 数							焼 損 棟 数	り 災 世 帯 数	り 災 人 員	死傷者		焼損面積		
	建 物	林 野	車 両	船 舶	航 空 機	そ の 他	計				死 者	負 傷 者	焼 損 床 面 積 (㎡)	焼 損 表 面 積 (㎡)	林 野 (a)
近江八幡消防署	16	1	4	1		11	33	30	14	32	1	2	1,254	30	2
八 日 市 消 防 署	13		3			1	17	13	11	20	1	4	689	32	
日 野 消 防 署	11	1	2			6	20	17	7	19		5	601	29	2
能 登 川 消 防 署	8		1			4	13	8	4	9		1	36		
愛 知 消 防 署	9		2			2	13	13	5	14	2	1	383	1	
合 計	57	2	12	1		24	96	81	41	94	4	13	2,963	92	4

# 月別・曜日別火災発生状況

区 分 月 別	火 災 件 数							焼 損 棟 数	り 災 世 帯 数	り 災 人 員	死傷者		焼損面積		
	建 物	林 野	車 両	船 舶	航 空 機	そ の 他	計				死 者	負 傷 者	焼 損 床 面 積 (㎡)	焼 損 表 面 積 (㎡)	林 野 (a)
1 月	6		1			1	8	6	4	8	1		545		
2 月	7		1			1	9	18	12	25		3	875	43	
3 月	7	1	1	1		5	15	10	3	11			185	5	2
4 月	4					5	9	5	2	2		3	179	2	
5 月	3		1			2	6	3	2	5		1	83		
6 月	4		2			2	8	4	1	2	2		206	24	
7 月	5		1				6	6	3	5		2	6	4	
8 月	7	1				2	10	9	3	9			578		2
9 月	3		1			2	6	5	3	4		1	129		
1 0 月	2		3			3	8	2	2	5		1			
1 1 月	4					1	5	5	3	12		2	54		
1 2 月	5		1				6	8	3	6	1		123	14	
合 計	57	2	12	1		24	96	81	41	94	4	13	2,963	92	4

区 分 曜 日 別	火 災 件 数							焼 損 棟 数	り 災 世 帯 数	り 災 人 員	死傷者		焼損面積		
	建 物	林 野	車 両	船 舶	航 空 機	そ の 他	計				死 者	負 傷 者	焼 損 床 面 積 (㎡)	焼 損 表 面 積 (㎡)	林 野 (a)
日 曜 日	9		1				10	11	5	10	1	2	386	2	
月 曜 日	7	1	2			3	13	9	4	14		2	414	5	2
火 曜 日	7					5	12	9	3	12	1	3	120	8	
水 曜 日	9		2			4	15	12	6	16	1	1	1,129		
木 曜 日	9		3			5	17	19	11	26	1	2	494	15	
金 曜 日	7	1	1	1		4	14	9	5	6		1	129		2
土 曜 日	7		3			1	11	10	5	5		2	291	62	
不 明	2					2	4	2	2	5					
合 計	57	2	12	1		24	96	81	41	94	4	13	2,963	92	4

# 時間帯別火災発生状況

区 分 時間帯別	火 災 件 数							焼 損 棟 数	り 災 世 帯 数	り 災 人 員	死傷者		焼損面積		
	建 物	林 野	車 両	船 舶	航 空 機	そ の 他	計				死 者	負 傷 者	焼 損 床 面 積 (㎡)	焼 損 表 面 積 (㎡)	林 野 (a)
0～1	2						2	2							
1～2	1					1	2	1	1	2					
2～3						1	1								
3～4	1		1				2	1	1	4			7		
4～5						1	1								
5～6	2						2	2	1	4					
6～7	1						1	1	1	2	1		172		
7～8	1		1				2	1	1	2					
8～9	6						6	9	6	12			689		
9～10	4					1	5	4	2	6		2	83		
10～11			1			1	2				1				
11～12	5	1	4	1		2	13	8	3	11	1	2	462	6	2
12～13	1		2				3	1	1	3		1	340		
13～14	4		1			1	6	9	2	2		2	70	19	
14～15	3	1				2	6	12	5	12			481	10	2
15～16	10					2	12	13	3	6		2	392	33	
16～17	2					2	4	2	4	4		1	180	24	
17～18	2					3	5	3	2	8		1	47		
18～19	4					1	5	4	3	4		1			
19～20			2			1	3								
20～21	2					1	3	2				1	8		
21～22	2					1	3	2	1	4					
22～23	2						2	2	2	3	1		32		
23～24						1	1								
不 明	2					2	4	2	2	5					
合 計	57	2	12	1		24	96	81	41	94	4	13	2,963	92	4

# 出火原因・用途別火災発生状況

用途別 原因別	建 物 火 災								林 野 火 災	車 両 火 災	船 舶 火 災	航 空 機 火 災	そ の 他 火 災	合 計
	専 用 住 宅	併 用 住 宅	共 同 住 宅	店 舗	工 場 ・ 作 業 場	倉 庫 ・ 納 屋	事 務 所	そ の 他						
たばこ	4		1					2		2			2	11
こんろ	4			2										6
かまど														
風呂かまど														
炉														
焼却炉														
ストーブ	2		2											4
こたつ														
ボイラー														
煙突・煙道														
排気管										2				2
電気機器	3			1									2	6
電気装置					2	1		1					1	5
電灯・電話等の配線	1					1		1					1	4
内燃機関														
配線器具	3	1			3									7
火あそび														
マッチ・ライター														
たき火						1			1	1			9	12
溶接機・溶断機														
灯 火	1													1
衝突の火花														
取 灰					1									1
火 入 れ						1					1		1	3
放 火	5					1		2	1	2			7	18
放火の疑い														
そ の 他	2			2	3	1				3			1	12
不明・調査中	2									2				4
合 計	27	1	3	5	9	6		6	2	12	1		24	96

※ 火災報告取扱要領に基づいて分類しています。



## 【救急統計】

### 近年の救急出動状況(出動件数)

年別 事故種別	平成30年	令和元年	令和2年	令和3年	令和4年
火 災	55	50	50	51	69
自 然 災 害	15	2			1
水 難	8	8	4	10	17
交 通 事 故	1,036	1,057	811	829	859
労 働 災 害	158	174	133	145	168
運 動 競 技	100	93	74	88	89
一 般 負 傷	1,478	1,485	1,383	1,509	1,658
加 害	35	26	38	35	29
自 損 行 為	100	119	121	108	119
急 病	7,578	7,532	6,673	6,886	8,380
転 院 搬 送	1,044	1,016	810	885	890
そ の 他	34	46	62	43	65
合 計	11,641	11,608	10,159	10,589	12,344
管 内 人 口	251,682	251,285	249,186	249,750	248,697

### 10年前との比較(出動件数)

区分 事故種別	平成24年	令和4年	増減数	増減率
火 災	26	69	43	165%
自 然 災 害	2	1	▲ 1	▲ 50%
水 難	3	17	14	467%
交 通 事 故	1,253	859	▲ 394	▲ 31%
労 働 災 害	119	168	49	41%
運 動 競 技	70	89	19	27%
一 般 負 傷	1,247	1,658	411	33%
加 害	55	29	▲ 26	▲ 47%
自 損 行 為	137	119	▲ 18	▲ 13%
急 病	6,071	8,380	2,309	38%
転 院 搬 送	824	890	66	8%
そ の 他	110	65	▲ 45	▲ 41%
合 計	9,917	12,344	2,427	24%
管 内 人 口	255,682	248,697	▲ 6,985	▲ 3%

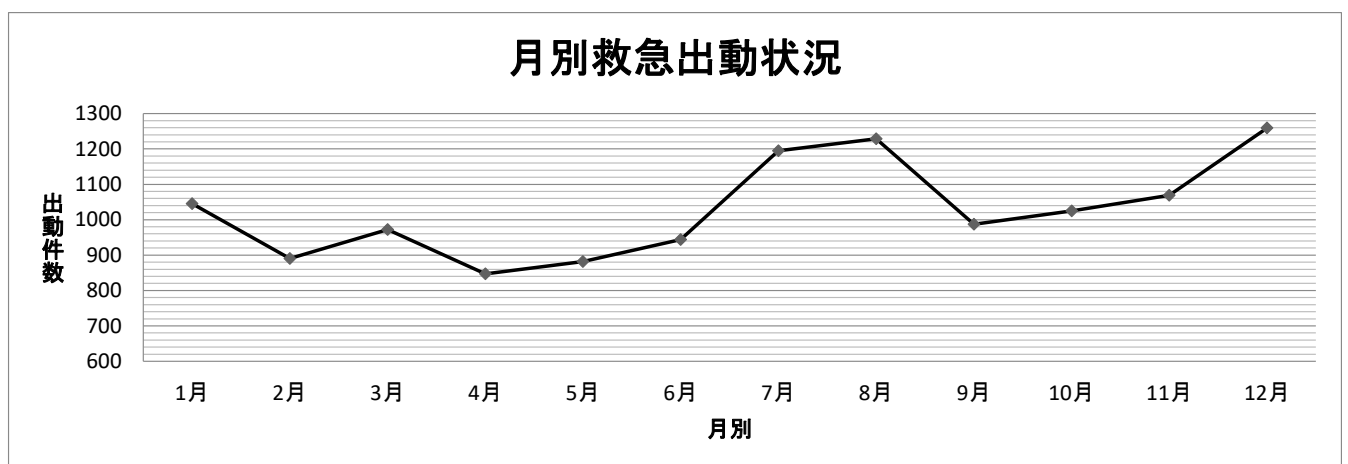
## 地域別・署所別救急出動状況

事故種別 地域別	火 災	自然 災害	水 難	交通 事故	労働 災害	運動 競技	一般 負傷	加 害	自 損 行為	急 病	転 院 搬 送	そ の 他	合 計
近 江 八 幡 市	21	1	8	263	38	36	571	8	33	3,083	279	32	4,373
東 近 江 市	28		7	386	81	38	716	15	57	3,529	444	21	5,322
日 野 町	11		1	54	20	6	150	2	18	703	94	5	1,064
竜 王 町	3			57	12	4	89	1	1	408	64	2	641
愛 荘 町	5		1	72	16	5	126	3	10	639	8	4	889
名 神 高 速 道				24	1		6			17	1	1	50
管 外	1			3						1			5
合 計	69	1	17	859	168	89	1,658	29	119	8,380	890	65	12,344

事故種別 署所別	火 災	自然 災害	水 難	交通 事故	労働 災害	運動 競技	一般 負傷	加 害	自 損 行為	急 病	転 院 搬 送	そ の 他	合 計
近江八幡消防署	18	1	8	214	28	33	467	9	24	2,504	256	23	3,585
竜王出張所			2	88	17	7	164		10	770	91	7	1,156
八日市消防署	24			157	33	15	257	8	15	1,347	157	11	2,024
永源寺出張所	1		3	12	2		13		1	51	3	1	87
日野消防署	1			62	17	3	138	2	20	684	80	3	1,010
能登川消防署	24		2	103	23	7	221	1	21	1,111	77	6	1,596
愛知消防署			1	54	9	4	86	2	6	424	77	3	666
愛東出張所			1	81	18	11	140	3	11	673	97	7	1,042
愛知川出張所	1			88	21	9	172	4	11	816	52	4	1,178
合 計	69	1	17	859	168	89	1,658	29	119	8,380	890	65	12,344

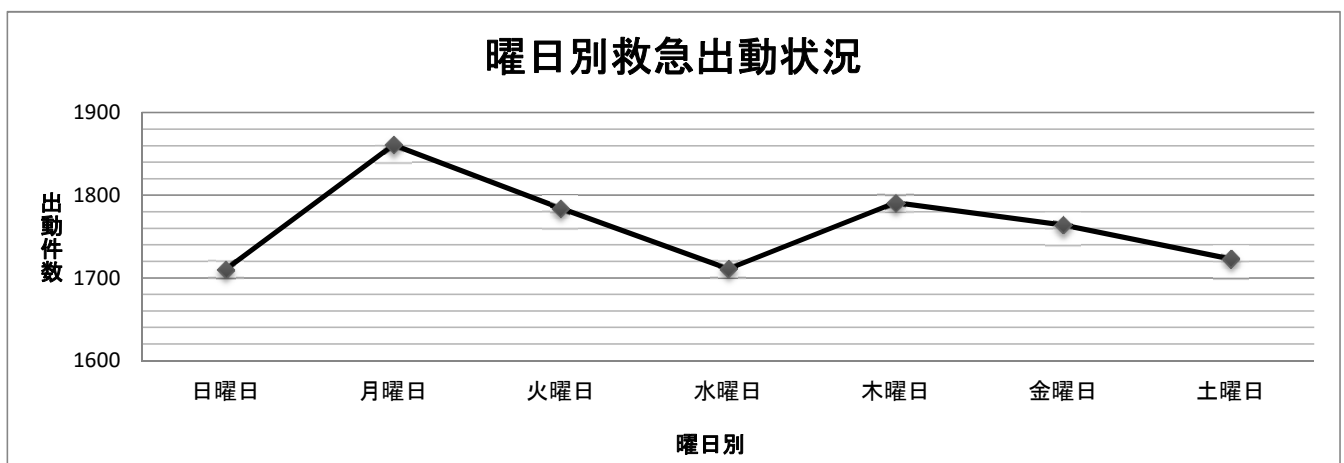
## 月別救急出動状況

事故種別 月別	火 災	自然 災害	水 難	交 通 事 故	労 働 災 害	運 動 競 技	一 般 負 傷	加 害	自 損 行 為	急 病	転 院 搬 送	そ の 他	合 計
1 月	5		1	57	16	2	139	4	7	719	91	4	1,045
2 月	7			51	13	2	102	1	10	621	76	7	890
3 月	6		2	60	14	3	141		8	654	76	8	972
4 月	7			62	12	8	124	1	11	546	76		847
5 月	4		1	62	11	14	124	3	11	592	56	4	882
6 月	7		1	77	22	10	130	2	15	630	47	3	944
7 月	2	1	3	76	15	18	142	2	11	834	86	5	1,195
8 月	10		6	93	16	11	133		8	881	65	6	1,229
9 月	3		2	72	17	4	121	5	7	685	64	7	987
10 月	4			85	11	7	157	2	15	659	80	5	1,025
11 月	4			79	12	6	166	2	8	705	81	6	1,069
12 月	10		1	85	9	4	179	7	8	854	92	10	1,259
合 計	69	1	17	859	168	89	1,658	29	119	8,380	890	65	12,344



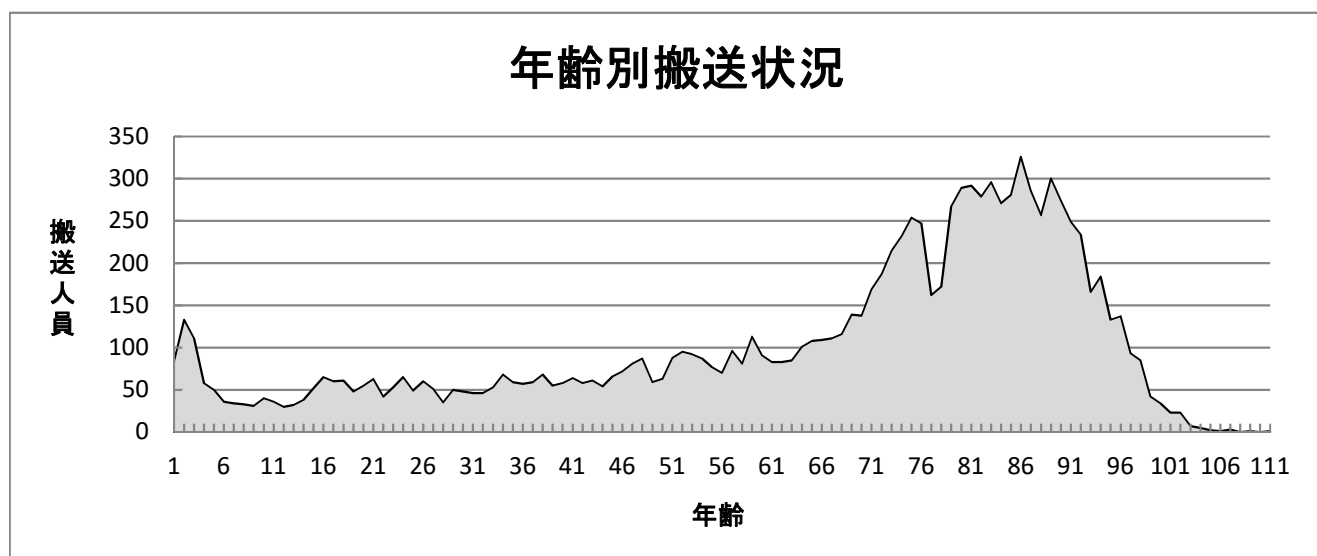
## 曜日別救急出動状況

事故種別 曜日別	火 災	自然 災害	水 難	交通 事故	労働 災害	運動 競技	一般 負傷	加 害	自 損 行為	急 病	転 院 搬 送	そ の 他	合 計
日曜日	6		5	107	12	31	263	7	23	1,190	57	9	1,710
月曜日	13			114	29	8	213	4	18	1,305	143	14	1,861
火曜日	7	1		131	28	5	207	4	16	1,225	153	7	1,784
水曜日	13		3	121	23	7	234	4	16	1,136	145	9	1,711
木曜日	10		1	124	25	10	228	4	19	1,230	126	14	1,791
金曜日	9		4	146	34	5	244	2	13	1,126	173	8	1,764
土曜日	11		4	116	17	23	269	4	14	1,168	93	4	1,723
合 計	69	1	17	859	168	89	1,658	29	119	8,380	890	65	12,344



## 年齢別搬送状況

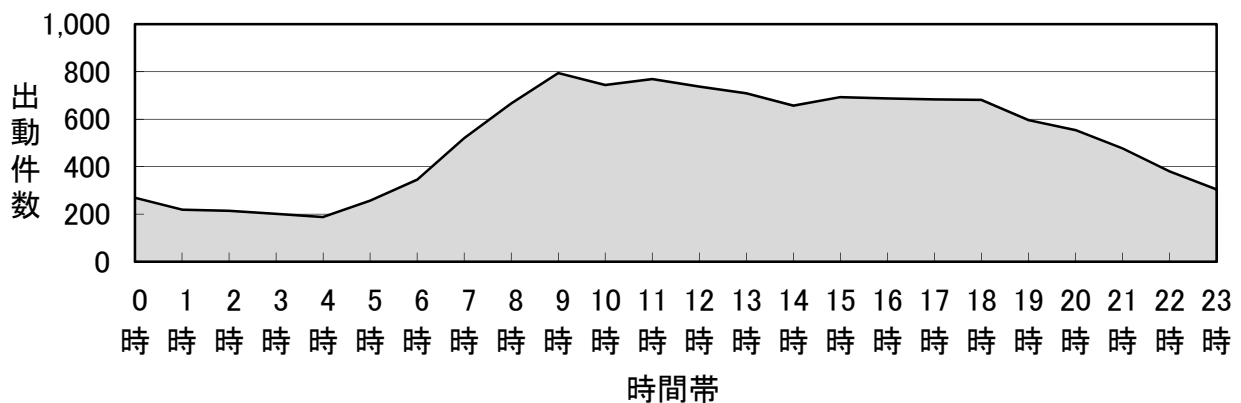
事故種別 年齢(歳)別	火 災	自然 災害	水 難	交通 事故	労働 災害	運動 競技	一般 負傷	加 害	自 損 行為	急 病	転 院 搬 送	そ の 他	合 計
0-4				26			88	1		286	35		436
5-9				24		4	36			100	10		174
10-14				34		27	21	1	1	100	4		188
15-19				71	4	30	18	3	4	151	8		289
20-24			2	78	3	5	7	1	12	148	16		272
25-29			2	51	10	2	11	4	2	149	13		244
30-34			1	38	13	5	17	1	12	167	18		272
35-39				54	10	3	6		4	197	23		297
40-44	1			53	9	1	22	2	3	190	22		303
45-49	1			56	15	1	24	2	9	225	29		362
50-54				57	19		40	3	6	293	21		439
55-59	1			50	15	3	48	1	3	303	27		451
60-64	2			38	18	3	73	2	3	278	43		460
65-69	1			46	18	1	66		4	420	57		613
70-74	1		1	71	14	3	143	2	3	720	98	1	1,057
75-79			1	50	8		173	1		791	113		1,137
80以上	3		1	68	3		750	2	10	3,110	338		4,285
合 計	10		8	865	159	88	1,543	26	76	7,628	875	1	11,279



## 時間帯別救急出動状況

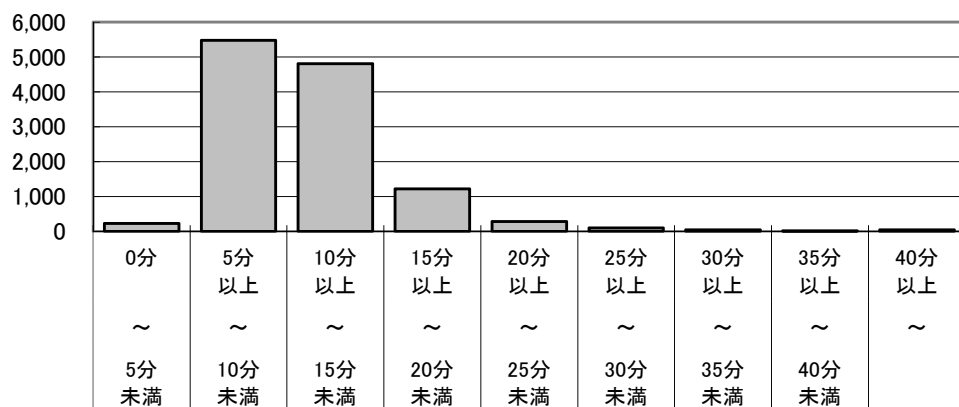
事故種別 時間帯別	火 災	自然 災害	水 難	交 通 事 故	労 働 災 害	運 動 競 技	一 般 負 傷	加 害	自 損 行 為	急 病	転 院 搬 送	そ の 他	合 計
0時	3			10			36	2	6	200	10	2	269
1時	1			5	1		21	1	1	181	5	3	219
2時	1			5	1		24		4	172	4	3	214
3時	1			12			19	1	1	158	5	4	201
4時	1			5	2		23	2	2	149	3	1	188
5時				15	1		25		3	211	2		257
6時	1			24	2		49		6	258	3	2	345
7時	3		1	56	3		72	1	7	368	4	5	520
8時	6		1	77	10	1	86	1	3	457	19	5	666
9時	3			39	16	3	132		4	534	61	2	794
10時			1	36	18	11	105		5	476	89	3	744
11時	7			70	24	14	103		8	443	97	3	769
12時	5		6	46	10	7	102	1	5	429	125	1	737
13時	4		1	48	13	2	118	2	3	433	83	2	709
14時	4		3	47	14	9	99	1	6	404	65	5	657
15時	5	1		57	18	15	92	1	5	440	57	2	693
16時	5		1	53	10	8	106	1	6	426	70	1	687
17時	4		1	76	10	6	81	1	8	431	61	4	683
18時	2		2	62	7	5	94		6	452	47	4	681
19時	3			32	4	3	71	6	6	445	25	1	596
20時	3			29	1	2	74	1	6	415	20	3	554
21時	2			20	2	3	53	3	7	372	13	2	477
22時	3			9			42	1	5	303	13	4	380
23時	2			26	1		31	3	6	223	9	3	304
合 計	69	1	17	859	168	89	1,658	29	119	8,380	890	65	12,344

## 時間帯別救急出動状況



## 救急現場到着までの所要時間状況

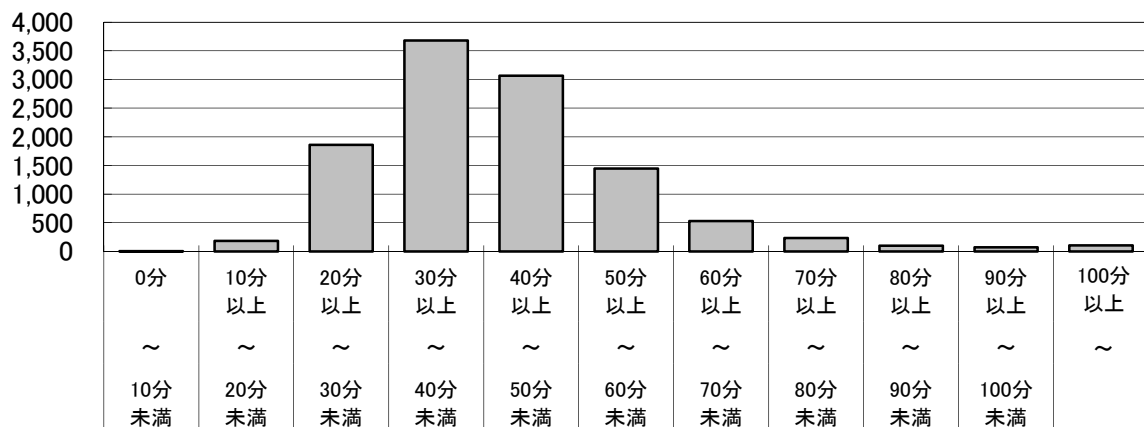
所要時間	平均時間	0分 ～ 5分 未満	5分 以上 ～ 10分 未満	10分 以上 ～ 15分 未満	15分 以上 ～ 20分 未満	20分 以上 ～ 25分 未満	25分 以上 ～ 30分 未満	30分 以上 ～ 35分 未満	35分 以上 ～ 40分 未満	40分 以上 ～
件数	10分42秒	227	5,482	4,812	1,218	278	94	41	16	46
比率		1.86%	44.88%	39.40%	9.97%	2.28%	0.77%	0.34%	0.13%	0.38%



※ 覚知から現場到着までの時間を集計しています。  
 ※ 途中引揚を除いて集計しています。

## 病院までの所要時間状況

所要時間	平均時間	0分 ～ 10分 未満	10分 以上 ～ 20分 未満	20分 以上 ～ 30分 未満	30分 以上 ～ 40分 未満	40分 以上 ～ 50分 未満	50分 以上 ～ 60分 未満	60分 以上 ～ 70分 未満	70分 以上 ～ 80分 未満	80分 以上 ～ 90分 未満	90分 以上 ～ 100分 未満	100分 以上 ～
搬送人員	41分49秒	1	184	1,859	3,680	3,064	1,448	532	232	99	74	106
比率		0.01%	1.63%	16.48%	32.63%	27.17%	12.84%	4.72%	2.06%	0.88%	0.66%	0.94%



※ 覚知から医療機関へ到着するまでの時間を集計しています。  
 ※ 医療機関等へ搬送したもののみを集計しています。

※ 比率 (%) は、四捨五入により100%にならない場合があります。

## 医療機関別搬送人員状況

事故種別 医療機関別		火 災	自然 災害	水 難	交通 事故	労働 災害	運動 競技	一般 負傷	加 害	自損 行為	急 病	転院 搬送	そ の 他	合 計	比 率
※	近江八幡市立 総合医療センター	2		7	387	66	47	764	12	37	4,021	358	1	5,702	50.6%
※	国立病院機構東近江 総合医療センター	5			135	32	12	240	3	8	1,145	103		1,683	14.9%
※	湖東記念病院				72	18	12	128	2	2	582	125		941	8.3%
※	日野記念病院	1		1	58	18	6	132		8	441	38		703	6.2%
※	東近江市立 能登川病院				58	9	5	105	3	1	315	13		509	4.5%
	彦根市立病院				21	1		26		5	226	25		304	2.7%
	公立甲賀病院				12	3	1	31	2	3	213	24		289	2.6%
	済生会滋賀県病院	2			32	9	2	20		4	116	35		220	2.0%
※	東近江敬愛病院				52	1		44	4		100	5		206	1.8%
	財団法人豊郷病院				23	2		25		2	127	3		182	1.6%
	滋賀県立総合病院				4			8			127	25		164	1.5%
	滋賀医科大学 附属病院				3		2	2			44	60		111	1.0%
	ヴォーリズ記念病院							5			80	7		92	0.8%
	野洲病院				5			9			15	7		36	0.3%
	その他の医療機関等				3		1	4		6	76	47		137	1.2%
合 計		10		8	865	159	88	1,543	26	76	7,628	875	1	11,279	100.0%

※ 管内の救急告示病院



## 地域別・署所別救急消防出動状況

救急要請が重なり直近署所の救急車が出動できない場合において、消防隊が救急現場に先行出動して応急手当を行う「救急消防出動」を実施しています。

事故種別 地域別	火災	自然災害	水難	交通事故	労働災害	運動競技	一般負傷	加害	自損行為	急病	その他	合計
近江八幡市		1		3	2	1	7			31		45
東近江市				4	2		18		2	99		125
日野町					1		4		3	21	1	30
竜王町												
愛荘町							1			5		6
名神高速道												
管外												
合計		1		7	5	1	30		5	156	1	206

事故種別 署所別	火災	自然災害	水難	交通事故	労働災害	運動競技	一般負傷	加害	自損行為	急病	その他	合計
近江八幡消防署				1	1	1	3			20		26
竜王出張所												
八日市消防署				4	1		11		2	62		80
永源寺出張所												
日野消防署					1		4		3	21	1	30
能登川消防署		1		2	2		11			47		63
愛知消防署							1			5		6
愛東出張所												
愛知川出張所										1		1
合計		1		7	5	1	30		5	156	1	206

## 地域別・署所別救急支援出動状況

消防隊が、救急隊の活動補助や安全確保のために出動する「救急支援出動」を実施しています。

支援内容別 地域別	収容補助	安全支援 (交通危険)	安全支援 (人的危険)	CPA支援 CPA：心肺停止	へリ支援	その他の 活動支援	合 計
近 江 八 幡 市	129	29	2	116	22	8	306
東 近 江 市	93	36	7	144	58	10	348
日 野 町	16	5	1	31	8	3	64
竜 王 町	7	6		22	7	2	44
愛 荘 町	12	6		25	7	4	54
名 神 高 速 道		16				2	18
管 外							
合 計	257	98	10	338	102	29	834

支援内容別 署所別	収容補助	安全支援 (交通危険)	安全支援 (人的危険)	CPA支援 CPA：心肺停止	へリ支援	その他の 活動支援	合 計
消 防 本 部							
近江八幡消防署	122	29	2	107	19	6	285
竜王出張所	1	1		3	1		6
八日市消防署	43	35	2	81	33	10	204
永源寺出張所	3						3
日 野 消 防 署	19	6	1	35	10	4	75
能 登 川 消 防 署	45	14	5	71	22	2	159
愛 知 消 防 署	21	9		34	12	4	80
愛 東 出 張 所	1	4		3	3	2	13
愛 知 川 出 張 所	2			4	2	1	9
合 計	257	98	10	338	102	29	834

# 【救助統計】

## 地域別・署別救助出動状況

事故種別 地域別	火 災	交 通 事 故	水 難 事 故	山 岳 事 故	自 然 災 害	事機 械に よる 故	る建 物事 等に よる 故	酸ガ 欠ス 事及 故び	破 裂 事 故	のそ 事の 故他	件 数 合 計	被 救 助 者 数
近 江 八 幡 市	1	23	2				22	3		12	63	39
東 近 江 市	2	37	7	10		1	20			13	90	102
日 野 町		8	1	2		1	3			6	21	12
竜 王 町		6				1	1	1		1	10	4
愛 荘 町	1	13	1				3	1		2	21	2
名 神 高 速 道		9									9	2
管 外												
合 計	4	96	11	12		3	49	5		34	214	161

事故種別 署別	火 災	交 通 事 故	水 難 事 故	山 岳 事 故	自 然 災 害	事機 械に よる 故	る建 物事 等に よる 故	酸ガ 欠ス 事及 故び	破 裂 事 故	のそ 事の 故他	件 数 合 計	被 救 助 者 数
近江八幡消防署	1	29	2			1	23	4		13	73	43
八日市消防署	1	21	4	9		1	11			6	53	82
日 野 消 防 署		15	1	2		1	7			8	34	17
能 登 川 消 防 署		10	2	1			3			4	20	11
愛 知 消 防 署	2	17	2				5	1		3	30	7
管 外		4									4	1
合 計	4	96	11	12		3	49	5		34	214	161

## 月別救助出動状況

事故 種別  月別	出 動 件 数										合 計
	火 災	交 通 事 故	水 難 事 故	山 岳 事 故	自 然 災 害	機 械 に よ る 事 故	建 物 等 に よ る 事 故	ガ ス 及 び 酸 欠 事 故	破 裂 事 故	そ の 他 の 事 故	
1 月	1	7	2	1			9	1		2	23
2 月		5					4	1		3	13
3 月		5	2				3	3		4	17
4 月		9		1		2	2				14
5 月		6	1				2			4	13
6 月	2	15		3			3			2	25
7 月		5		1			6			4	16
8 月		15	2	2			3			4	26
9 月		6	1	1		1	1			4	14
1 0 月		7		3			4			2	16
1 1 月		7	1				4			2	14
1 2 月	1	9	2				8			3	23
合 計	4	96	11	12		3	49	5		34	214
被救助者数	4	35	59	13		2	32			16	161

# 【消防事故統計】

## 地域別・署別消防事故発生状況

事故種別 地域別	無損火災（雑草火災除く）	爆発現象（被害が軽微）	小規模な雑草火災	破裂事故	電気機器等の発熱、発火	燃焼器具等の使用放置	交通事故による燃料流出等	危険物の漏洩、流出	ガスの漏洩	たき火の放置	自然災害対応	各種機器の誤発報	いたずら・虚報	誤報通報（誤認）	その他	合計
近江八幡市	6		1	1	3	4	13	1	2	10	2	13	1	12	16	85
東近江市	7	1	2		5	3	33	6		15	1	30	2	25	34	164
日野町	3				1	2	3	1		5		2		3	9	29
竜王町					1		5		1	4				6	3	20
愛荘町			2				6			4		4		3	2	21
名神高速道						1	2	1						3		7
管外							1								1	2
合計	16	1	5	1	10	10	63	9	3	38	3	49	3	52	65	328

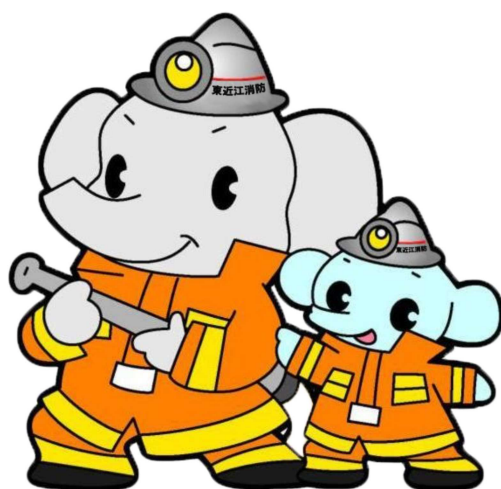
事故種別 署別	無損火災（雑草火災除く）	爆発現象（被害が軽微）	小規模な雑草火災	破裂事故	電気機器等の発熱、発火	燃焼器具等の使用放置	交通事故による燃料流出等	危険物の漏洩、流出	ガスの漏洩	たき火の放置	自然災害対応	各種機器の誤発報	いたずら・虚報	誤報通報（誤認）	その他	合計
近江八幡消防署	6		1	1	4	4	18	1	3	14	2	13	1	18	19	105
八日市消防署	2	1			3	3	14	3		5		22	2	17	19	91
日野消防署	6		2		3	2	9	2		8		3		6	11	52
能登川消防署	1					1	8	3		6	1	6		4	11	41
愛知消防署	1		2				11			5		5		7	4	35
管外							3								1	4
合計	16	1	5	1	10	10	63	9	3	38	3	49	3	52	65	328

# 月別消防事故発生状況

事故種別 月 別	無損火災（雑草火災除く）	爆発現象（被害が軽微）	小規模な雑草火災	破裂事故	電気機器等の発熱、発火	燃焼器具等の使用放置	交通事故による燃料流出等	危険物の漏洩、流出	ガスの漏洩	たき火の放置	自然災害対応	各種機器の誤発報	いたずら・虚報	誤報通報（誤認）	その他	合計
1月		1					5			1		6		4	2	19
2月			1				3	1		3		4		1	2	15
3月	3		1			1	4			5		1		3	8	26
4月	3				1		9	1		4	1	4	3	5	4	35
5月	1		1		1	2	4	1	1	2		2		6	3	24
6月	2		1		1	1	6			2		2		7	10	32
7月					2		4	1	1	4	2	5		4	3	26
8月	2						4			1		6		2	5	20
9月	1				2	1	4	1	1	5		5		5	7	32
10月	1				1	1	5	2		4		3		5	9	31
11月						2	4	2		5		8		7	5	33
12月	3		1	1	2	2	11			2		3		3	7	35
合計	16	1	5	1	10	10	63	9	3	38	3	49	3	52	65	328

全国統一防火標語

「お出かけは マスク戸締り 火の用心」



東近江消防マスコットキャラクター  
「消すゾウくん」「消し太くん」

## 東近江行政組合消防本部

〒527-0037

滋賀県東近江市東今崎町5番33号

Tel. 0748-22-7600

Fax. 0748-22-7608

URL. <https://www.eastomi.or.jp/gyoumu>



ホームページへのQRコードはこちらです

