

令和3年上半期

火災・救急・救助統計



救助工作車（Ⅲ型）

消防本部警防課（令和2年度更新配備）

東近江行政組合消防本部



目 次

この統計は、令和3年1月1日から令和3年6月30日までの集計結果です。
火災の原因や損害額等、調査中の項目があるため確定値ではありません。

【 概 要 】

地域別災害出動件数	1
-----------------	---

【火災統計】

地域別・署別火災発生状況	2
月別・曜日別火災発生状況	3
時間帯別火災発生状況	4
出火原因・用途別火災発生状況	5

【救急統計】

地域別・署所別救急出動状況	6
月別救急出動状況	7
曜日別救急出動状況	8
年齢別搬送状況	9
時間帯別救急出動状況	10
救急現場到着・病院までの所要時間状況	11
医療機関別搬送人員状況	12
地域別・署所別救急消防出動状況	13
地域別・署所別救急支援出動状況	14

【救助統計】

地域別・署別救助出動状況	15
月別救助出動状況	16

【消防事故統計】

地域別・署別消防事故発生状況	17
月別消防事故発生状況	18

【 概 要 】

地 域 別 災 害 出 動 件 数

種別 地域別	火 災	救 急	救急消防	救急支援	救 助	消防事故
近江八幡市	8	1,714	11	164	20	46
東近江市	25	2,180	35	168	43	66
日 野 町	6	399	7	41	12	9
竜 王 町		257		23	5	9
愛 荘 町	2	387		36	6	19
名神高速道	1	14		14	1	3
管 外		2			1	1
合 計	42	4,953	53	446	88	153

1 火災概要

42件（前年同期28件）の火災が発生し、前年と比べて14件増加しました。
火災種別でみると建物火災は23件（同18件）で5件増加、車両火災は5件（同2件）で3件増加、その他火災は11件（同6件）で5件増加、林野火災は3件（同年2件）で1件の増加となっております。

出火原因については、「放火・放火の疑い10件」が最も多く、次いで「たき火・火入れ5件」と続きます。

火災による死者は3名（同2名）、負傷者は4名（同3名）発生しました。

損害額は、37,277千円（同44,618千円）で、前年と比べ7,341千円減少しました。

2 救急概要

4,953件（前年同期4,967件）の救急出動があり、前年と比べて14件減少しました。搬送人員は4,627人（同4,555人）で、72人増加しました。

救急車の現場到着までの所要時間は平均10分8秒（同9分17秒）、病院までの所要時間は平均38分56秒（同36分35秒）となっております。

また、直近署所の救急車が出動できない場合において、消防隊が先行出動して応急手当を行う「救急消防出動」が53件（同39件）、消防隊が救急隊の活動支援のために出動する「救急支援出動」が446件（同293件）ありました。

3 救助概要

88件の出動があり、41人を救出しました。約5割が交通事故による出動でした。また、山岳救助は10件（前年14件）、水難救助は4件（同0件）となっております。

4 消防事故概要

消防隊が火災出動しましたが、結果として火災に至らなかった焚き火の放置や消防用設備の誤作動、また交通事故による燃料の流出処理など153件を消防事故として処理をしました。

【 火災統計 】

地域別・署別火災発生状況

区分 地域別	火災件数							焼損棟数	り災世帯数	り災人員	死傷者		焼損面積		
	建物	林野	車両	船舶	航空機	その他	計				死者	負傷者	焼損床面積(m ²)	焼損表面積(m ²)	林野(a)
近江八幡市	5		1			2	8	5	4	10		2	240		
東近江市	13	3	2			7	25	16	9	27	1	2	407	10	9
日野町	3		1			2	6	3	2	3	2		62		
竜王町															
愛荘町	2						2	2					5		
名神高速道			1				1								
合計	23	3	5			11	42	26	15	40	3	4	714	10	9

区分 署別	火災件数							焼損棟数	り災世帯数	り災人員	死傷者		焼損面積		
	建物	林野	車両	船舶	航空機	その他	計				死者	負傷者	焼損床面積(m ²)	焼損表面積(m ²)	林野(a)
近江八幡消防署	5		1			2	8	5	4	10		2	240		
八日市消防署	3	1	1			2	7	3	1	1	1		214		6
日野消防署	6	2	2			3	13	8	4	10	2	1	183	9	3
能登川消防署	3					4	7	3	2	6		1		1	
愛知消防署	6		1				7	7	4	13			77		
合計	23	3	5			11	42	26	15	40	3	4	714	10	9

月別・曜日別火災発生状況

区分 月別	火災件数							焼損棟数	り災世帯数	り災人員	死傷者		焼損面積		
	建物	林野	車両	船舶	航空機	その他	計				死者	負傷者	焼損床面積(m ²)	焼損表面積(m ²)	林野(a)
1月	3		1			1	5	3	1	1		1	5		
2月	2		1			2	5	2	2	4		1	228		
3月	3					1	4	3	3	9		1	1	1	
4月	4	2				1	7	4	4	8	2		71		3
5月	6		2			2	10	7	3	11	1		259		
6月	5	1	1			4	11	7	2	7		1	150	9	6
合計	23	3	5			11	42	26	15	40	3	4	714	10	9

区分 曜日別	火災件数							焼損棟数	り災世帯数	り災人員	死傷者		焼損面積		
	建物	林野	車両	船舶	航空機	その他	計				死者	負傷者	焼損床面積(m ²)	焼損表面積(m ²)	林野(a)
日曜日	3	1				1	5	3	2	5	1		268		2
月曜日	3	1	1				5	3	1	1			233		1
火曜日	5						5	5	3	9			11		
水曜日	3		2			2	7	3	2	3	1	1	9	1	
木曜日	4					1	5	5	4	14		2	72		
金曜日	3		2			3	8	5	1	4	1	1	121	9	
土曜日	2	1				2	5	2	2	4					6
不明						2	2								
合計	23	3	5			11	42	26	15	40	3	4	714	10	9

時間帯別火災発生状況

区分 時間帯別	火災件数							焼損棟数	り災世帯数	り災人員	死傷者		焼損面積		
	建物	林野	車両	船舶	航空機	その他	計				死者	負傷者	焼損床面積 (m ²)	焼損表面積 (m ²)	林野 (a)
0～1	2						2	2	1	2	1		62		
1～2	1		1				2	1	1	2				1	
2～3															
3～4															
4～5	1						1	3	1	4		1	121	9	
5～6	2						2	2	1	4					
6～7	1						1	1	1	1	1		9		
7～8	1						1	1					11		
8～9															
9～10	2						2	2	1	1			228		
10～11	2						2	2	1	3			1		
11～12		1				4	5								6
12～13			1				1								
13～14	3						3	4	3	10			59		
14～15	1	2	1				4	1			1		205		3
15～16	2		1			2	5	2	1	3			18		
16～17						1	1					1			
17～18	2						2	2	2	6		1			
18～19															
19～20															
20～21															
21～22	1		1			1	3	1	1	3		1			
22～23															
23～24															
不明	2					3	5	2	1	1					
合計	23	3	5			11	42	26	15	40	3	4	714	10	9

出火原因・用途別火災発生状況

用途別 原因別	建 物 火 災								林 野 火 災	車 両 火 災	船 舶 火 災	航 空 機 火 災	そ の 他 火 災	合 計
	専 用 住 宅	併 用 住 宅	共 同 住 宅	店 舗	工 場 ・ 作 業 場	倉 庫 ・ 納 屋	事 務 所	そ の 他						
たばこ										1				1
こんろ	1		1											2
かまど														
風呂かまど														
炉														
焼却炉														
ストーブ														
こたつ														
ボイラー														
煙突・煙道	1													1
排気管										1				1
電気機器								1					2	3
電気装置														
電灯・電話等の配線	2													2
内燃機関														
配線器具														
火あそび														
マッチ・ライター	1							1					2	4
たき火													1	1
溶接機・溶断機													1	1
灯 火														
衝突の火花														
取 灰														
火 入 れ									1				3	4
放 火	4		1						1	1			2	9
放火の疑い		1												1
そ の 他	2				1	2		1		2				8
不明・調査中	2							1	1					4
合 計	13	1	2		1	2		4	3	5			11	42

※ 火災報告取扱要領に基づいて分類しています。

【 救急統計 】

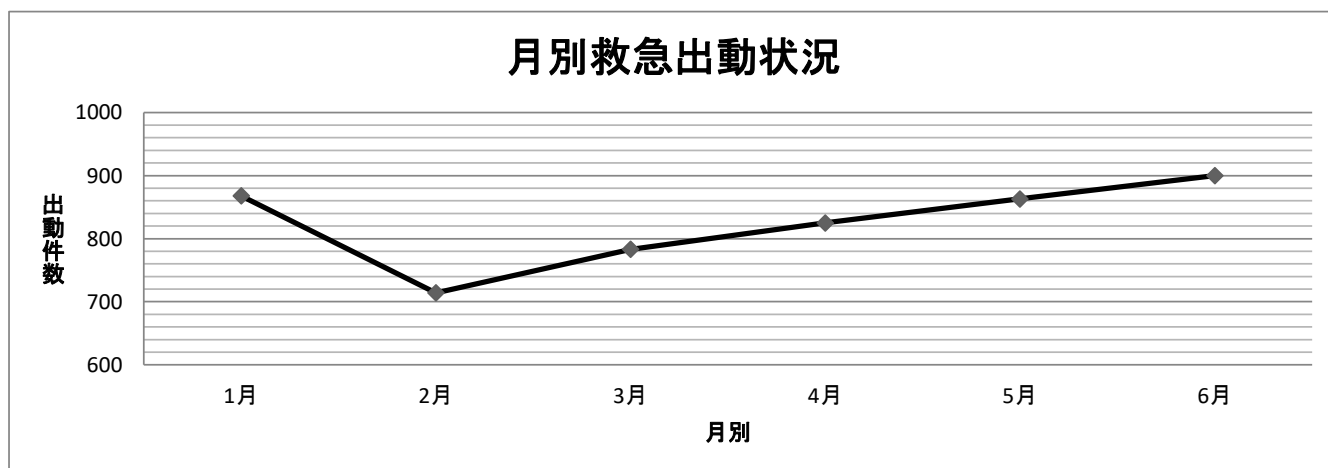
地域別・署所別救急出動状況

事故種別 地域別	火 災	自然 災害	水 難	交通 事故	労働 災害	運動 競技	一般 負傷	加 害	自 損 行 為	急 病	転 院 搬 送	そ の 他	合 計
近江八幡市	8		2	139	15	15	251	5	13	1,115	145	6	1,714
東近江市	10			143	27	17	341	7	39	1,380	208	8	2,180
日野町	4			21	4	3	53		2	275	37		399
竜王町				30	2	1	33		1	153	37		257
愛荘町	3			41	7	7	68	4	3	242	7	5	387
名神高速道				9	1		1			3			14
管外				1			1						2
合計	25		2	384	56	43	748	16	58	3,168	434	19	4,953

事故種別 署所別	火 災	自然 災害	水 難	交通 事故	労働 災害	運動 競技	一般 負傷	加 害	自 損 行 為	急 病	転 院 搬 送	そ の 他	合 計
近江八幡消防署	6		2	120	12	9	218	5	10	899	139	4	1,424
竜王出張所	1			35	2	3	70	2	2	300	45	2	462
八日市消防署	11			59	9	8	144	3	16	556	78	3	887
永源寺出張所				3			8			10	1		22
日野消防署				24	5	3	57		2	272	33	1	397
能登川消防署	7			40	3	7	91	1	12	443	48	3	655
愛知消防署				25	6	3	36	2	1	132	34	2	241
愛東出張所				29	9	3	54		6	252	35		388
愛知川出張所				49	10	7	70	3	9	304	21	4	477
合計	25		2	384	56	43	748	16	58	3,168	434	19	4,953

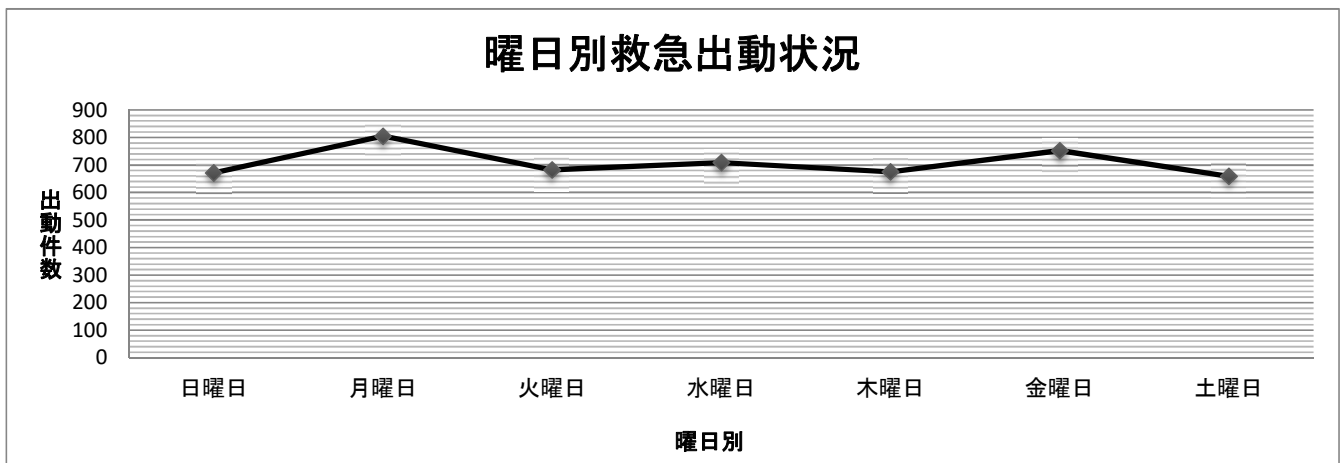
月別救急出動状況

事故種別 月別	火 災	自然 災害	水 難	交 通 事 故	労 働 災 害	運 動 競 技	一 般 負 傷	加 害	自 損 行 為	急 病	転 院 搬 送	そ の 他	合 計
1月	5		1	53	8	3	152	2	7	551	85	1	868
2月	3			52	12		97	1	10	476	58	5	714
3月	4			72	11	7	111	4	8	488	74	4	783
4月	4		1	62	6	6	142	5	14	521	61	3	825
5月	5			76	7	18	132	1	7	547	65	5	863
6月	4			69	12	9	114	3	12	585	91	1	900
合 計	25		2	384	56	43	748	16	58	3,168	434	19	4,953



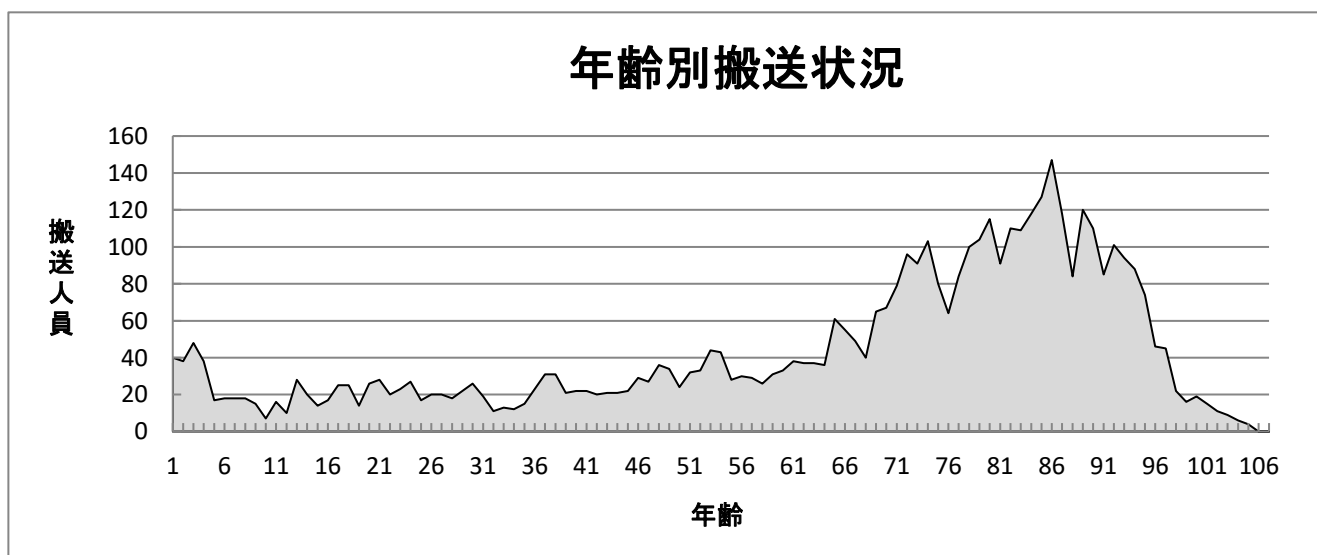
曜日別救急出動状況

事故種別 曜日別	火 災	自然 災害	水 難	交 通 事 故	労 働 災 害	運 動 競 技	一 般 負 傷	加 害	自 損 行 為	急 病	転 院 搬 送	そ の 他	合 計
日曜日	5			44	4	13	128	2	8	435	29	3	671
月曜日	3			51	6	6	133	4	11	498	92	1	805
火曜日	4			49	12	2	94	3	4	446	62	6	682
水曜日	5		1	60	8	3	104	1	5	451	69	2	709
木曜日	3			62	9	1	89	1	10	442	56	2	675
金曜日	3			60	12	4	98		14	478	80	3	752
土曜日	2		1	58	5	14	102	5	6	418	46	2	659
合計	25		2	384	56	43	748	16	58	3,168	434	19	4,953



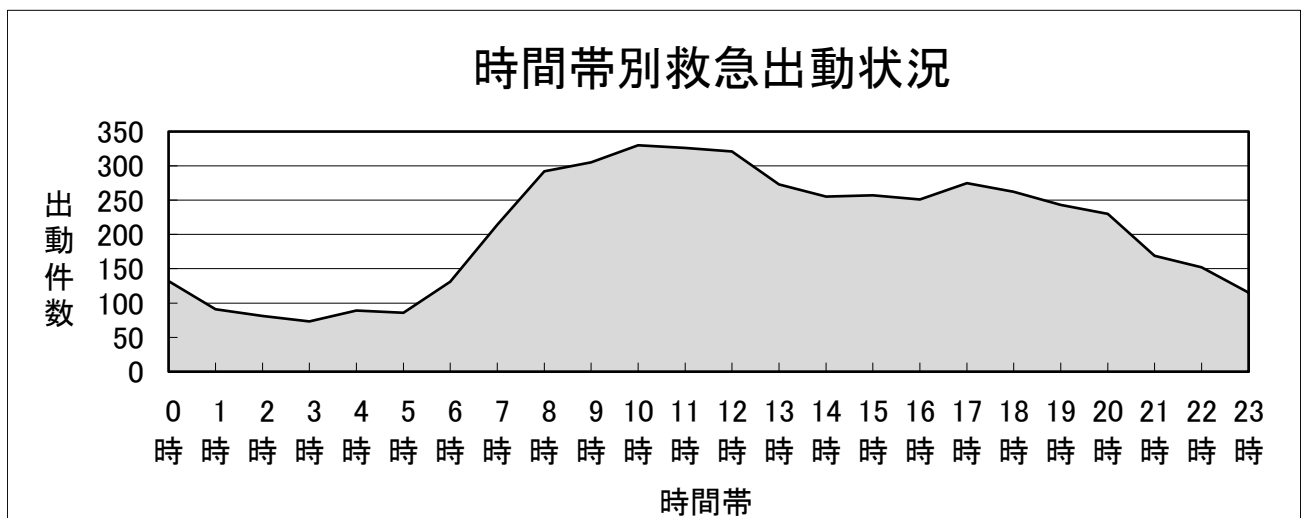
年齢別搬送状況

事故種別 年齢(歳)別	火災	自然災害	水難	交通事故	労働災害	運動競技	一般負傷	加害	自損行為	急病	転院搬送	その他	合計
0-4			1	9			50			104	17		181
5-9				13		1	27			33	2		76
10-14				27		14	16	1	1	28	1		88
15-19	1			39	1	16	5	2	5	35	3		107
20-24				39	1	2	4	2	4	56	7		115
25-29				29		5	6	2	6	54	4		106
30-34				17	3		3		1	42	4		70
35-39	1			24	4	1	17		3	72	6		128
40-44				23	4		4	1	2	60	12		106
45-49				19	6	1	16	1	3	98	6		150
50-54				25	5		14		2	125	9		180
55-59				19	11		16	2	5	82	14		149
60-64				20	9	1	20		2	131	26		209
65-69				17	5	1	39	2	1	186	25		276
70-74				33	5		64	1	2	293	51		449
75-79				18	2		63		1	328	55		467
80以上			1	35			345	1	3	1,198	187		1,770
合計	2		2	406	56	42	709	15	41	2,925	429		4,627



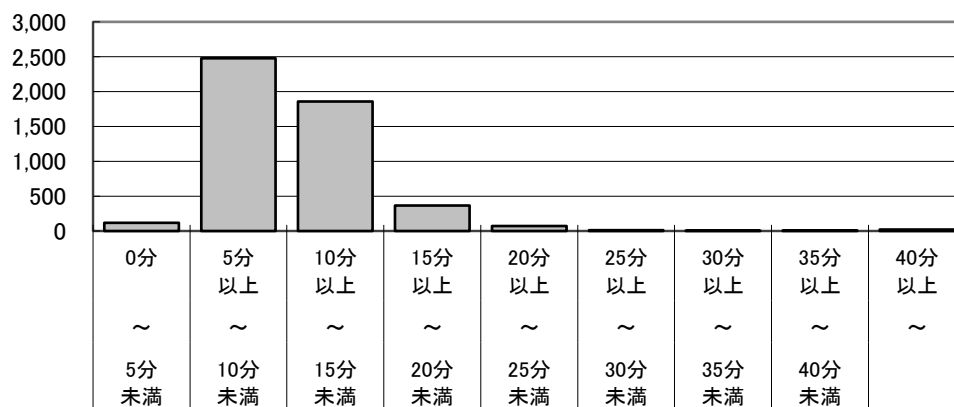
時間帯別救急出動状況

事故種別 時間帯別	火 災	自然 災害	水 難	交 通 事 故	労 働 災 害	運 動 競 技	一 般 負 傷	加 害	自 損 行 為	急 病	転 院 搬 送	そ の 他	合 計
0時				6			14	2	1	104	4	1	132
1時	1			2			11	1	3	70	2	1	91
2時				3	1		14			62		1	81
3時				1	1		11			59	1		73
4時	1			2	1		9	2	3	70		1	89
5時	1			5			11		2	67			86
6時				3			25		3	99	1		131
7時	4			19	1		35	1	4	147	2	1	214
8時	1			54	9	1	57	1	2	156	10	1	292
9時	3			17	5	4	48		1	190	35	2	305
10時				23	3	9	43		5	194	50	3	330
11時	1			32	10	6	47		4	164	62		326
12時				21	5	3	39	1	3	199	49	1	321
13時	3			21	2	6	33		1	155	52		273
14時	2		2	20	5	8	42		2	145	27	2	255
15時	3			21	3	4	39		2	149	35	1	257
16時				19	1		43	1	5	148	32	2	251
17時	2			41	3		43		3	156	27		275
18時				21	1	1	43	1	2	177	16		262
19時	1			22	1		46	2	4	152	13	2	243
20時				10	3	1	32	2	2	171	9		230
21時	2			4			26	1	1	134	1		169
22時				10			24	1	1	112	4		152
23時				7	1		13		4	88	2		115
合 計	25		2	384	56	43	748	16	58	3,168	434	19	4,953



救急現場到着までの所要時間状況

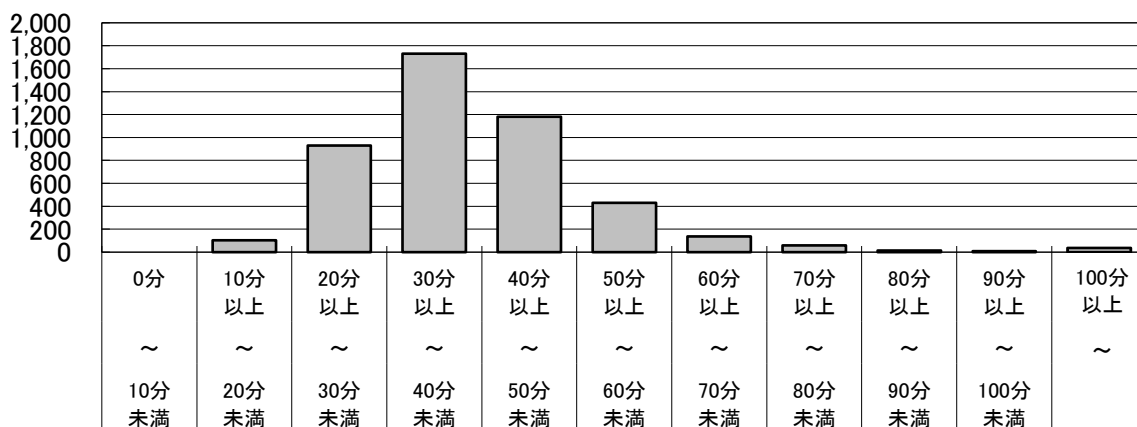
所要時間	平均時間	0分 ～ 5分 未満	5分 以上 ～ 10分 未満	10分 以上 ～ 15分 未満	15分 以上 ～ 20分 未満	20分 以上 ～ 25分 未満	25分 以上 ～ 30分 未満	30分 以上 ～ 35分 未満	35分 以上 ～ 40分 未満	40分 以上
件数	10分8秒	116	2,478	1,856	364	72	12	3	6	22
比率		2.35%	50.27%	37.65%	7.38%	1.46%	0.24%	0.06%	0.12%	0.45%



※ 覚知から現場到着までの時間を集計しています。
 ※ 途中引揚を除いて集計しています。

病院までの所要時間状況

所要時間	平均時間	0分 ～ 10分 未満	10分 以上 ～ 20分 未満	20分 以上 ～ 30分 未満	30分 以上 ～ 40分 未満	40分 以上 ～ 50分 未満	50分 以上 ～ 60分 未満	60分 以上 ～ 70分 未満	70分 以上 ～ 80分 未満	80分 以上 ～ 90分 未満	90分 以上 ～ 100分 未満	100分 以上
搬送人員	38分56秒		103	929	1,731	1,180	430	136	59	15	8	36
比率			2.23%	20.08%	37.41%	25.50%	9.29%	2.94%	1.28%	0.32%	0.17%	0.78%



※ 覚知から医療機関へ到着するまでの時間を集計しています。
 ※ 医療機関等へ搬送したもののみを集計しています。

医療機関別搬送人員状況

事故種別 医療機関別		火	自然	水	交通	労働	運動	一般	加	自	急	転	そ	合	比
		災	災害	難	事故	災害	競技	負傷	害	損行為	病	院搬送	の他	計	率
※	近江八幡市立 総合医療センター	1		1	178	18	22	343	10	24	1,495	206		2,298	49.7%
※	国立病院機構東近江 総合医療センター				64	8	7	116	2	7	411	44		659	14.2%
※	湖東記念病院				51	10	3	75	1	1	325	63		529	11.4%
※	日野記念病院	1			29	3	3	65			202	24		327	7.1%
※	東近江市立 能登川病院				30	6	5	36	1	3	140	8		229	4.9%
	彦根市立病院				8	4	1	15	1	1	70	12		112	2.4%
	財団法人豊郷病院				13		1	15		2	50	4		85	1.8%
	済生会滋賀県病院			1	11	5		7		2	34	13		73	1.6%
	公立甲賀病院							7			55	10		72	1.6%
※	東近江敬愛病院				19	1		15			32	2		69	1.5%
	ヴォーリズ記念病院							4			38	5		47	1.0%
	滋賀県立総合病院							2			31	6		39	0.8%
	滋賀医科大学 附属病院										13	9		22	0.5%
	野洲病院				3			6			4			13	0.3%
	その他の医療機関等					1		3		1	25	23		53	1.1%
合 計		2		2	406	56	42	709	15	41	2,925	429		4,627	100.0%

※ 管内の救急告示病院

地域別・署所別救急消防出動状況

救急要請が重なり直近署所の救急車が出動できない場合において、消防隊が救急現場に先行出動して応急手当を行う「救急消防出動」を実施しています。

事故種別 地域別	火災	自然災害	水難	交通事故	労働災害	運動競技	一般負傷	加害	自損行為	急病	その他	合計
近江八幡市							2			9		11
東近江市				2			4		2	27		35
日野町							3			4		7
竜王町												
愛荘町												
名神高速道												
管外												
合計				2			9		2	40		53

事故種別 署所別	火災	自然災害	水難	交通事故	労働災害	運動競技	一般負傷	加害	自損行為	急病	その他	合計
近江八幡消防署							2			5		7
竜王出張所												
八日市消防署							2		1	20		23
永源寺出張所												
日野消防署							3			4		7
能登川消防署				2			2		1	11		16
愛知消防署												
愛東出張所												
愛知川出張所												
合計				2			9		2	40		53

地域別・署所別救急支援出動状況

消防隊が、救急隊の活動補助や安全確保のために出動する「救急支援出動」を実施しています。

支援内容別 地域別	収容補助	安全支援 (交通危険)	安全支援 (人的危険)	CPA支援 CPA：心肺停止	へり支援	その他の 活動支援	合 計
近 江 八 幡 市	62	21	1	67	9	4	164
東 近 江 市	36	11	5	79	30	7	168
日 野 町	8	3	2	22	6		41
竜 王 町	4	3	1	9	6		23
愛 荘 町	9	3	2	19	2	1	36
名 神 高 速 道	1	13					14
管 外							
合 計	120	54	11	196	53	12	446

支援内容別 署所別	収容補助	安全支援 (交通危険)	安全支援 (人的危険)	CPA支援 CPA：心肺停止	へり支援	その他の 活動支援	合 計
消 防 本 部					1		1
近江八幡消防署	51	19	2	55	9	4	140
竜王出張所	1			3			4
八日市消防署	23	14	3	54	18	3	115
永源寺出張所	1			1			2
日野消防署	9	6	2	23	6		46
能登川消防署	21	8	1	30	12	2	74
愛知消防署	12	7	3	28	6	2	58
愛東出張所	1			1		1	3
愛知川出張所	1			1	1		3
合 計	120	54	11	196	53	12	446

【救助統計】

地域別・署別救助出動状況

事故種別 地域別	火災	交通事故	水難事故	山岳事故	自然災害	機械による事故	建築物等による事故	ガス事故及び酸欠	破裂事故	その他事故	件数合計	被救助者数
近江八幡市		11	3	1			3	1		1	20	8
東近江市	1	19	1	4		5	9			4	43	17
日野町	1	5		4						2	12	10
竜王町		4					1				5	1
愛荘町		5				1					6	3
名神高速道		1									1	2
管外				1							1	
合計	2	45	4	10		6	13	1		7	88	41

事故種別 署別	火災	交通事故	水難事故	山岳事故	自然災害	機械による事故	建築物等による事故	ガス事故及び酸欠	破裂事故	その他事故	件数合計	被救助者数
近江八幡消防署		15	3	1			4	1		1	25	9
八日市消防署	1	11	1	4		2	5			2	26	11
日野消防署	1	6		4		2	2			2	17	12
能登川消防署		3					2			1	6	3
愛知消防署		9				2				1	12	4
管外		1		1							2	2
合計	2	45	4	10		6	13	1		7	88	41

月別救助出動状況

事故種別 月別	出 動 件 数										合 計
	火 災	交 通 事 故	水 難 事 故	山 岳 事 故	自 然 災 害	機 械 に よ る 事 故	建 物 等 に よ る 事 故	ガ ス 及 び 酸 欠 事 故	破 裂 事 故	そ の 他 の 事 故	
1月		11	1	1		1	4			1	19
2月		6				2	1			2	11
3月		8		1			3				12
4月	2	4		2		2				2	12
5月		7	2	5		1	3				18
6月		9	1	1			2	1		2	16
合 計	2	45	4	10		6	13	1		7	88
被救助者数	2	12	4	7		3	7	1		5	41

【消防事故統計】

地域別・署別消防事故発生状況

事故種別 地域別	無損火災（雑草火災除く）	爆発現象（被害が軽微）	小規模な雑草火災	破裂事故	電気機器等の発熱、発火	燃焼器具等の使用放置	交通事故による燃料流出等	危険物の漏洩、流出	ガスの漏洩	たき火の放置	自然災害対応	各種機器の誤発報	いたずら・虚報	誤報通報（誤認）	その他	合計
近江八幡市	3		1				10	1		4		13	1	9	4	46
東近江市	3		5				14	2		4	1	10	1	8	18	66
日野町						1	1	1		3				1	2	9
竜王町			1				3	1	1				1	1	1	9
愛荘町							7	2		3		2		1	4	19
名神高速道					1									1	1	3
管外										1						1
合計	6		7		1	1	35	7	1	15	1	25	3	21	30	153

事故種別 署別	無損火災（雑草火災除く）	爆発現象（被害が軽微）	小規模な雑草火災	破裂事故	電気機器等の発熱、発火	燃焼器具等の使用放置	交通事故による燃料流出等	危険物の漏洩、流出	ガスの漏洩	たき火の放置	自然災害対応	各種機器の誤発報	いたずら・虚報	誤報通報（誤認）	その他	合計
近江八幡消防署	3		2		1		13	2	1	4		13	2	10	5	56
八日市消防署	1		3				2			1		5	1	4	7	24
日野消防署	2					1	3	2		4		1		1	3	17
能登川消防署							7	1		2	1	3		3	5	22
愛知消防署			2				10	2		3		3		3	9	32
管外										1					1	2
合計	6		7		1	1	35	7	1	15	1	25	3	21	30	153

月別消防事故発生状況

事故種別	月別							合計
	1月	2月	3月	4月	5月	6月		
無損火災(雑草火災除く)	1		1	2		2	6	
爆発現象(被害が軽微)								
小規模な雑草火災	1	1		1	2	2	7	
破 裂 事 故								
電気機器等の発熱、発火						1	1	
燃焼器具等の使用放置						1	1	
交通事故による燃料流出等	6	2	7	8	7	5	35	
危険物の漏洩、流出	2	1	2	1	1		7	
ガスの漏洩	1						1	
たき火の放置	2	2	5	1	3	2	15	
自然災害対応			1				1	
各種機器の誤発報	12	2	2		6	3	25	
いたずら・虚報	1	2					3	
誤報通報(誤認)	3	3	5	6	1	3	21	
そ の 他	3	4	6	5	3	9	30	
合 計	32	17	29	24	23	28	153	

全国統一防火標語

「おうち時間 家族で点検 火の始末」



東近江行政組合消防本部

〒527-0037

滋賀県東近江市東今崎町5番33号

Tel. 0748-22-7600

Fax. 0748-22-7608

URL. <https://www.eastomi.or.jp/gyoumu>

ホームページへのQRコードはこちらです

