

令和2年上半期

# 火災・救急・救助統計



消防救急艇「はるかぜ」  
近江八幡消防署配備（令和2年4月）

東近江行政組合消防本部



# 目 次

この統計は、令和2年1月1日から令和2年6月30日までの集計結果です。  
火災の原因、損害額など調査中の項目があるため確定値ではありません。

## 【 概 要 】

地域別災害出動状況 .....	1
-----------------	---

## 【火災統計】

地域別・署別火災発生状況 .....	2
月別・曜日別火災発生状況 .....	3
時間帯別火災発生状況 .....	4
出火原因・用途別火災発生状況 .....	5

## 【救急統計】

地域別・署所別救急出動状況 .....	6
月別・曜日別救急出動状況 .....	7
年齢別搬送状況 .....	8
時間帯別救急出動状況 .....	9
現場到着・病院到着までの所要時間状況 .....	10
医療機関別搬送人員状況 .....	11
地域別・署所別救急消防出動状況 .....	12
地域別・署所別救急支援出動状況 .....	13

## 【救助統計】

地域別・署別救助発生状況 .....	14
月別救助発生状況 .....	15

## 【消防事故統計】

地域別・署別消防事故発生状況 .....	16
月別消防事故発生状況 .....	17

# 【概要】

## 地域別災害出動状況

地域 \ 種別	火災	救急	救急消防	救急支援	救助	消防事故
近江八幡市	5	1,750	6	112	33	36
東近江市	17	2,142	21	109	38	64
日野町	4	406	11	29	3	14
竜王町	1	299		14	3	10
愛荘町	1	344	1	15	8	7
名神高速道路		23		13	2	2
管外		3		1	2	
合計	28	4,967	39	293	89	133

### 1 火災概要

28件の火災が発生しました。  
前年同期と比べて17件の減少となっています。  
火災種別による内訳は、建物火災が18件(前年同期26件)と8件の減少で、雑草などが燃えるその他火災は6件(同13件)と7件減少しました。  
火災による死者は2人(同3人)で、逃げ遅れなどによるものです。  
負傷者は3人(同7人)発生しています。  
出火原因の上位は、「放火・放火の疑い6件」、「こんろ4件」、「たき火3件」となっています。

### 2 救急概要

4,967件の出動があり、4,555人の傷病者を搬送しました。前年同期と比べて790件減少しました。  
現場到着に要した時間は平均9分17秒(前年同期9分4秒)、病院までの所要時間は平均36分35秒(同36分2秒)となっています。

### 3 救助概要

89件の出動があり、46人を救出しました。そのうち37件が交通事故によるもので18人を救出しています。

### 4 消防事故概要

消防隊が火災出動等したが、結果として火災に至らなかった燃焼事故や消防用設備等の誤作動など133件を消防事故として処理しました。

# 【火災統計】

## 地域別・署別火災発生状況

区分 地域別	火災件数							焼 損 棟 数	り 災 世 帯 数	り 災 人 員	死傷者		焼損面積			損 害 額 (千円)
	建 物	林 野	車 両	船 舶	航 空 機	そ の 他	計				死 者	負 傷 者	焼 損 床 面 積 (㎡)	焼 損 表 面 積 (㎡)	林 野 (a)	
近江八幡市	5						5	6	14	20		1	214			8,676
東近江市	11	1	1			4	17	19	6	14	2	2	1,148	55		30,400
日野町	1	1				2	4	1	1	4			36		6	5,497
竜王町	1						1	2	1	6						20
愛荘町			1				1									25
名神高速道路																
合 計	18	2	2			6	28	28	22	44	2	3	1,398	55	6	44,618

区分 署 別	火災件数							焼 損 棟 数	り 災 世 帯 数	り 災 人 員	死傷者		焼損面積			損 害 額 (千円)
	建 物	林 野	車 両	船 舶	航 空 機	そ の 他	計				死 者	負 傷 者	焼 損 床 面 積 (㎡)	焼 損 表 面 積 (㎡)	林 野 (a)	
近江八幡消防署	6						6	8	15	26		1	214			8,696
八日市消防署	2					3	5	2	1	4	1		121	1		6,099
日野消防署	1	1				2	4	1	1	4			36		6	5,497
能登川消防署	4		1				5	4	3	6	1	1	875			24,204
愛知消防署	5	1	1			1	8	13	2	4		1	152	54		122
合 計	18	2	2			6	28	28	22	44	2	3	1,398	55	6	44,618

月別・曜日別火災発生状況

区分		月別						合計
		1	2	3	4	5	6	
火災件数	建物	4	1	4	1	2	6	18
	林野	1				1		2
	車両	1		1				2
	船舶							
	航空機							
	その他			4		1	1	6
	計		6	1	9	1	4	7
焼損棟数	全焼					3	1	4
	半焼	2	1	1				4
	部分焼	1		1		6	2	10
	ぼや	1		3	1	1	4	10
	計	4	1	5	1	10	7	28
り災世帯数		2	9	4	1	2	4	22
り災人員		4	12	8	1	4	15	44
焼損面積	焼損床面積 (㎡)	873	204	46		147	128	1,398
	焼損表面積 (㎡)	1				54		55
	林野 (a)					6		6
死傷者	死者	1					1	2
	負傷者	2				1		3
損害額 (千円)	建物	23,623	8,431	5,490	1		6,667	44,212
	林野							
	車両	39		25				64
	船舶							
	航空機							
	その他		243	97			2	342
	計	23,662	8,674	5,612	1		6,669	44,618

火災種別		曜日別								
		日	月	火	水	木	金	土	不明	合計
火災件数	建物	4	4	2	2	1	2	3		18
	林野					1	1			2
	車両			1	1					2
	船舶									
	航空機									
	その他	1	1	1			1		2	6
	合計	5	5	4	3	2	4	3	2	28

# 時間帯別火災発生状況

区分 時間帯	火災件数						計	焼損棟数	り災世帯数	り災人員	死傷者		焼損面積			損害額 (千円)
	建物	林野	車両	船舶	航空機	その他					死者	負傷者	焼損床面積 (㎡)	焼損表面積 (㎡)	林野 (a)	
0時																
1時																
2時																
3時																
4時	1					1	2	1	1	4			36			5,488
5時																
6時	1						1	9					147	54		
7時		1					1									
8時	1						1	1			1					
9時						1	1									17
10時																
11時	2	1				1	4	4	4	12			10		6	20
12時	2		1				3	2	10	15			204			8,700
13時									1							
14時	1					1	2	1	1	3						2
15時	3		1				4	3	1	4	1	1	126			6,130
16時	3						3	3	2	4		1	842			22,121
17時	3						3	3	2	2	1		33	1		2,049
18時																
19時																
20時																
21時																
22時																
23時	1						1	1								1
不明						2	2									90
合計	18	2	2			6	28	28	22	44	2	3	1,398	55	6	44,618

## 出火原因・用途別火災発生状況

用途別 原因別	建 物 火 災								林 野 火 災	車 両 火 災	船 舶 火 災	航 空 機 火 災	そ の 他 火 災	合 計
	専 用 住 宅	併 用 住 宅	共 同 住 宅	店 舗	工 場	倉 庫 ・ 納 屋	事 務 所	そ の 他						
たばこ														
こんろ	3													4
かまど														
風呂かまど														
炉					1									1
焼却炉														
ストーブ														1
こたつ														
ボイラー														
煙突・煙道														
排気管										1				1
電気機器														
電気装置														
電灯・電話等の配線	1													1
内燃機関														
配線器具	1									1				2
火あそび														
マッチ・ライター														
たき火						1			1				1	3
溶接機・溶断機		1			1									2
灯火														
衝突の火花														
取灰														
火入れ													2	2
放火		1											1	3
放火の疑い									1				2	3
その他						1								2
不明・調査中	2	1												3
合 計	7	3			2	2			4	2	2		6	28

※ 火災報告取扱要領に基づいて分類しています。

# 【救急統計】

## 地域別・署所別救急出動状況

事故種別 地域別	火災	自然災害	水難	交通事故	労働災害	運動競技	一般負傷	加害	自損行為	急病	転院搬送	その他	合計
近江八幡市	9			128	13	5	239	7	20	1,192	128	9	1,750
東近江市	10			179	32	7	263	9	29	1,383	212	18	2,142
日野町	1			19	5	3	51	1	6	296	20	4	406
竜王町				19	5		31	2	2	199	41		299
愛荘町				33	4	2	51	2	5	240	5	2	344
名神高速道路				11						12			23
管外				2							1		3
合計	20			391	59	17	635	21	62	3,322	407	33	4,967

事故種別 署所別	火災	自然災害	水難	交通事故	労働災害	運動競技	一般負傷	加害	自損行為	急病	転院搬送	その他	合計
近江八幡消防署	5			110	10	4	193	7	17	992	121	8	1,467
竜王出張所				36	7		63	2	3	315	60	4	490
八日市消防署	8			77	11	2	94	6	14	574	70	4	860
永源寺出張所				5	1		5		1	13			25
日野消防署				23	5	4	54	1	7	279	18	4	395
能登川消防署	6			42	7	2	82	1	5	438	56	9	648
愛知消防署				21	2		29		1	148	26		227
愛東出張所				32	9	1	58	1	7	245	41		394
愛知川出張所	1			45	7	4	57	3	7	318	15	4	461
合計	20			391	59	17	635	21	62	3,322	407	33	4,967



## 月別・曜日別救急出動状況

事故種別	月別						合計
	1	2	3	4	5	6	
火災	5	2	4	2	6	1	20
自然災害							
水難							
交通事故	93	80	53	41	57	67	391
労働災害	11	14	7	14	2	11	59
運動競技	7	5	1			4	17
一般負傷	115	92	91	115	108	114	635
加害	8	1	3	2	2	5	21
自損行為	9	12	9	8	8	16	62
急病	685	564	549	488	505	531	3,322
転院搬送	92	68	81	50	58	58	407
その他	6	4	9	5	7	2	33
合計	1,031	842	807	725	753	809	4,967

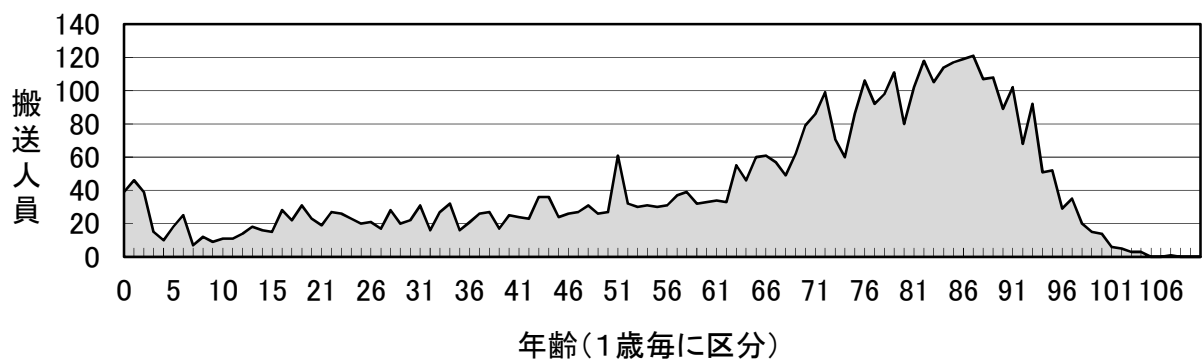
事故種別	曜日別							合計
	日	月	火	水	木	金	土	
火災	3	3	4	5		3	2	20
自然災害								
水難								
交通事故	37	65	61	51	59	62	56	391
労働災害	4	11	11	10	5	12	6	59
運動競技	7		1	2	1	2	4	17
一般負傷	99	84	79	79	98	107	89	635
加害	4	1	3	5	2	2	4	21
自損行為	10	8	11	8	10	8	7	62
急病	483	537	451	454	453	486	458	3,322
転院搬送	17	71	67	71	58	72	51	407
その他	4	6	6	6	7	2	2	33
合計	668	786	694	691	693	756	679	4,967

## 年齢別搬送状況

事故種別 年齢(歳)	火 災	自然 災害	水 難	交 通 事 故	労 働 災 害	運 動 競 技	一 般 負 傷	加 害	自 損 行 為	急 病	転 院 搬 送	そ の 他	合 計
0-4				6			35	1		89	18		149
5-9				12		1	14			42	2		71
10-14				14		7	10		2	35	2		70
15-19				35	1	6	4		5	67	6		124
20-24				37	3		3	1	1	69	4		118
25-29				27	4		8	1	4	53	9		106
30-34				22	2		6	1	2	82	13		128
35-39				18	5		5	3	2	66	8		107
40-44				19	3		3	2	3	104	10		144
45-49	1			29	4	1	7	1	2	83	6		134
50-54				28	7		10		4	117	15		181
55-59				24	6		23		2	98	16		169
60-64				28	5	1	20	1	1	132	13		201
65-69				21	8		30	1	2	193	34		289
70-74				26	5		42		4	279	39		395
75-79				18	1	1	64	1	3	354	51		493
80以上	1			35	2		302	2	4	1,174	156		1,676
合 計	2			399	56	17	586	15	41	3,037	402		4,555

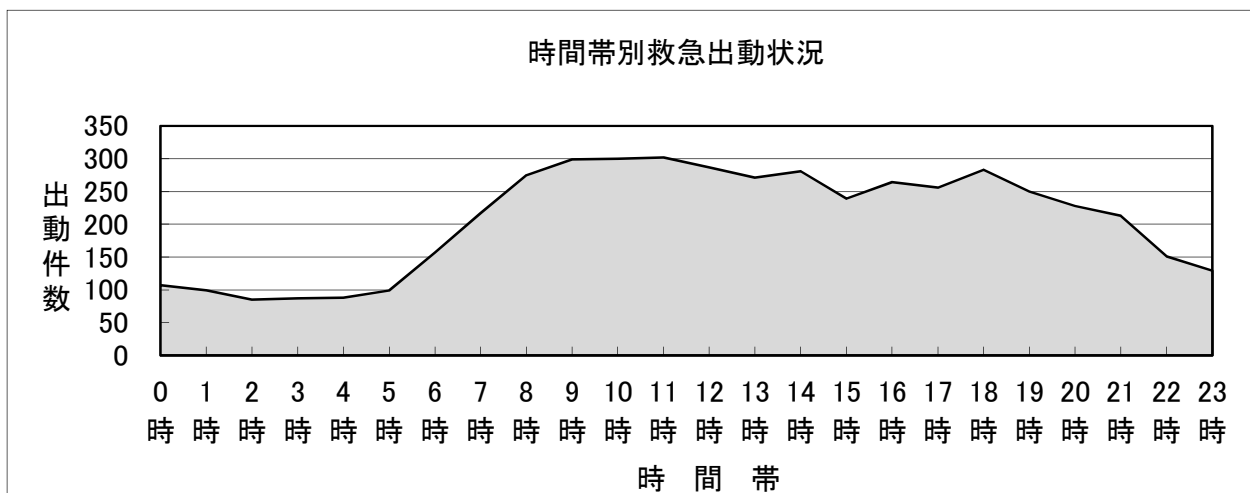
※搬送人員は、出動件数とは異なります。

### 年齢別搬送状況



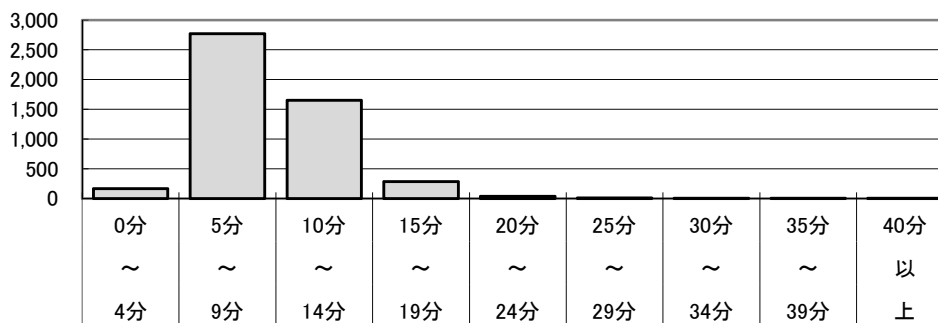
# 時間帯別救急出動状況

事故種別 時間帯	火災	自然災害	水難	交通事故	労働災害	運動競技	一般負傷	加害	自損行為	急病	転院搬送	その他	合計
0時				13			9	2	1	77	4	1	107
1時				4	1		9	1		81	3		99
2時				4			12	1	1	65	1	1	85
3時				1			9		1	72	3	1	87
4時	2			3	1				4	78			88
5時				6			6		2	83	1	1	99
6時	1			13	1		19		2	119	2		157
7時				26	1		24	1	1	162	1	1	217
8時				22	4		54	1	2	186	4	2	275
9時				27	6		50	1	4	172	36	3	299
10時				15	8	4	29	1	2	188	51	2	300
11時	3			23	5	2	40		7	173	49		302
12時	2			22	4	1	36		3	167	49	3	287
13時	2			24	9	1	25	1	7	158	41	3	271
14時				27	10	3	44	2	3	171	19	2	281
15時	2			17	2	3	31	1	3	148	30	2	239
16時	4			20	5	1	38		1	164	28	3	264
17時	2			27		1	37	1	4	147	35	2	256
18時				23	1		33	1	4	201	19	1	283
19時				18			33	1	6	174	15	3	250
20時	1			23			34	3	1	160	5	1	228
21時				17		1	29		2	158	5	1	213
22時				9	1		13	1		124	3		151
23時	1			7			21	2	1	94	3		129
合計	20			391	59	17	635	21	62	3,322	407	33	4,967



### 現場到着までの所要時間状況

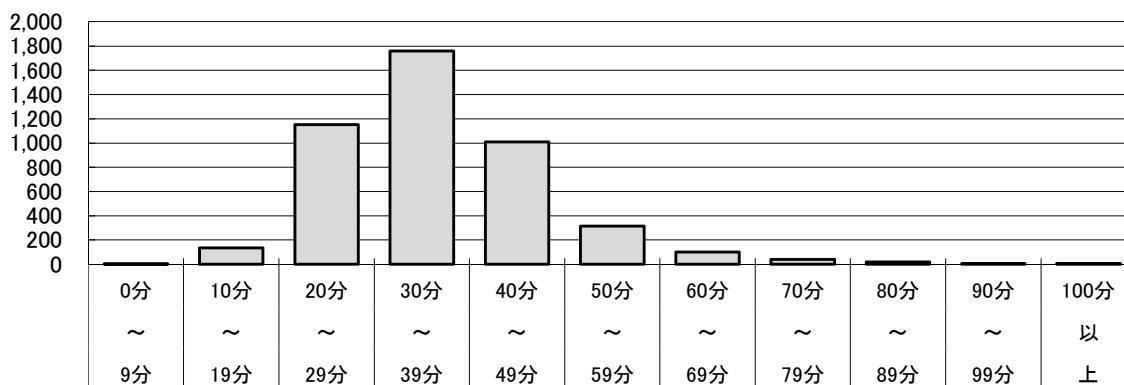
所要時間	平均時間	0分 ～ 4分	5分 ～ 9分	10分 ～ 14分	15分 ～ 19分	20分 ～ 24分	25分 ～ 29分	30分 ～ 34分	35分 ～ 39分	40分 以上
件数	9分17秒	167	2,772	1,649	287	37	12	3	1	3
比率		3.39%	56.22%	33.44%	5.82%	0.75%	0.24%	0.06%	0.02%	0.06%



※ 覚知から現場到着までの時間を集計しています。  
 ※ 途中引揚を除いて集計しています。

### 病院到着までの所要時間状況

所要時間	平均時間	0分 ～ 9分	10分 ～ 19分	20分 ～ 29分	30分 ～ 39分	40分 ～ 49分	50分 ～ 59分	60分 ～ 69分	70分 ～ 79分	80分 ～ 89分	90分 ～ 99分	100分 以上
件数	36分35秒	1	136	1,151	1,760	1,009	315	101	39	20	7	6
比率		0.02%	2.99%	25.32%	38.72%	22.20%	6.93%	2.22%	0.86%	0.44%	0.15%	0.13%



※ 覚知から医療機関への到着までの時間を集計しています。

## 医療機関別搬送人員状況

医療機関名称		人員
管内	近江八幡市立総合医療センター	2,307
	国立病院機構 東近江総合医療センター	760
	湖東記念病院	468
	日野記念病院	322
	東近江市立能登川病院	164
	東近江敬愛病院	63
	ヴォーリズ記念病院	37
	青樹会 滋賀八幡病院	11
	東近江市蒲生医療センター	6
	うえだウィメンズクリニック	2
	その他の医療機関	5
	合計	4,145
	比率	91%

医療機関名称		人員
管外	彦根市立病院	115
	豊郷病院	92
	公立甲賀病院	45
	済生会滋賀県病院	44
	滋賀医科大学医学部附属病院	34
	滋賀県立総合病院	34
	野洲病院	8
	県立小児保健医療センター	7
	長浜赤十字病院	6
	滋賀県立精神医療センター	3
	済生会守山市民病院	3
	その他の医療機関	19
	合計	410
比率	9%	

搬送人員合計	4,555人
--------	--------

## 地域別・署所別救急消防出動状況

救急要請が重なり直近署所の救急車が出動できない場合において、消防隊が救急現場に先行出動して応急手当を行う「救急消防出動」を実施しています。

事故種別 地域別	火災	自然災害	水難	交通事故	労働災害	運動競技	一般負傷	加害	自損行為	急病	その他	合計
近江八幡市										6		6
東近江市							3		3	15		21
日野町							1			10		11
竜王町												
愛荘町										1		1
名神高速道路												
管外												
合計							4		3	32		39

事故種別 署所別	火災	自然災害	水難	交通事故	労働災害	運動競技	一般負傷	加害	自損行為	急病	その他	合計
近江八幡消防署										6		6
竜王出張所							1					1
八日市消防署							2		1	9		12
永源寺出張所												
日野消防署							1			10		11
能登川消防署									2	6		8
愛知消防署										1		1
愛東出張所												
愛知川出張所												
合計							4		3	32		39

## 地域別・署所別救急支援出動状況

救急支援出動とは、消防隊が救急隊の活動補助や安全確保のために出動するものです。

支援内容 地域別	収容補助	安全支援 (交通危険)	安全支援 (人的危険)	CPA支援	へり支援	その他の 活動支援	合 計
近江八幡市	42	15	1	38	7	9	112
東近江市	35	18	4	36	8	8	109
日野町	11	1		11	5	1	29
竜王町		3		4	6	1	14
愛荘町	5			8	2		15
名神高速道路		13					13
管 外		1					1
合 計	93	51	5	97	28	19	293

支援内容 署所別	収容補助	安全支援 (交通危険)	安全支援 (人的危険)	CPA支援	へり支援	その他の 活動支援	合 計
消 防 本 部							
近江八幡消防署	37	14	1	29	7	8	96
竜王出張所	1	1			1		3
八日市消防署	21	23	3	27	8	8	90
永源寺出張所	1			2			3
日野消防署	12	1		13	3	2	31
能登川消防署	15	10		14	5	1	45
愛知消防署	5	1		12	3		21
愛東出張所		1	1				2
愛知川出張所	1				1		2
合 計	93	51	5	97	28	19	293

# 【救助統計】

## 地域別・署別救助発生状況

事故種別 地域別	火災	交通事故	水難事故	山岳事故	自然災害	機械による事故	建物等による事故	ガス及び酸欠事故	破裂事故	その他の事故	件数合計	被救助者数
近江八幡市		15		3			7			8	33	23
東近江市	2	12		10		1	2	1		10	38	17
日野町						1				2	3	3
竜王町		2					1				3	1
愛荘町		5					1			2	8	2
名神高速道路		2									2	
管外		1		1							2	
合計	2	37		14		2	11	1		22	89	46

事故種別 署別	火災	交通事故	水難事故	山岳事故	自然災害	機械による事故	建物等による事故	ガス及び酸欠事故	破裂事故	その他の事故	件数合計	被救助者数
近江八幡消防署		17		3			8			8	36	24
八日市消防署	1	4		9		1	2	1		4	22	9
日野消防署		1				1				3	5	5
能登川消防署	1	6		1						3	11	4
愛知消防署		8					1			4	13	4
管外		1		1							2	
合計	2	37		14		2	11	1		22	89	46



## 月別救助発生状況

事故種別 月別	出 動 件 数										合 計
	火 災	交 通 事 故	水 難 事 故	山 岳 事 故	自 然 災 害	機 械 に よ る 事 故	建 物 等 に よ る 事 故	ガ ス 及 び 酸 欠 事 故	破 裂 事 故	そ の 他 の 事 故	
1	1	13					1			4	19
2		7		2			1			4	14
3		3		3			3			3	12
4		9		3			1			3	16
5		1		5			2			3	11
6	1	4		1		2	3	1		5	17
合 計	2	37		14		2	11	1		22	89
被救助者数	2	18		7		2	8			9	46

# 【消防事故統計】

## 地域別・署別消防事故発生状況

事故種別 地域別	無損火災 (雑草火災除く)	爆発現象 (被害が軽微)	小規模な 雑草火災	破 裂 事 故	電 気 機 器 等 の 発 熱 、 発 火	燃 焼 器 具 等 の 使 用 放 置	交 通 事 故 に よ る 燃 料 流 出 等	危 険 物 の 漏 洩 、 流 出	ガ ス の 漏 洩	た き 火 の 放 置	自 然 災 害 対 応	各 種 機 器 の 誤 発 報	い た ず ら ・ 虚 報	誤 報 通 報 (誤 認)	そ の 他	合 計
近江八幡市	1		1				4	2		3		10	1	9	5	36
東近江市	10		5			2	7	4		3		11		11	11	64
日野町	1		1		1		3			1		3		2	2	14
竜王町	1		1		1			3						3	1	10
愛荘町					1		2	1						1	2	7
名神高速道路								1							1	2
管外																
合計	13		8		3	2	16	11		7		24	1	26	22	133

事故種別 署別	無損火災 (雑草火災除く)	爆発現象 (被害が軽微)	小規模な 雑草火災	破 裂 事 故	電 気 機 器 等 の 発 熱 、 発 火	燃 焼 器 具 等 の 使 用 放 置	交 通 事 故 に よ る 燃 料 流 出 等	危 険 物 の 漏 洩 、 流 出	ガ ス の 漏 洩	た き 火 の 放 置	自 然 災 害 対 応	各 種 機 器 の 誤 発 報	い た ず ら ・ 虚 報	誤 報 通 報 (誤 認)	そ の 他	合 計
近江八幡消防署	2		2		1		4	5		3		10	1	12	6	46
八日市消防署	2		2			2	1	2		1		9		4	4	27
日野消防署	2		1		1		3			1		4		4	4	20
能登川消防署	3		1				4	3		1		1		5	2	20
愛知消防署	4		2		1		4	1		1				1	5	19
管外															1	1
合計	13		8		3	2	16	11		7		24	1	26	22	133

## 月別消防事故発生状況

事故種別 \ 月別	1	2	3	4	5	6	合計
無損火災(雑草火災除く)		1	3	1	4	4	13
爆発現象(被害が軽微)							
小規模な雑草火災			3		2	3	8
破 裂 事 故							
電気機器等の発熱、発火	1	1				1	3
燃焼器具等の使用放置	1		1				2
交通事故による燃料流出等	4	2	2	3	2	3	16
危険物の漏洩、流出	6	1	1	2	1		11
ガスの漏洩							
たき火の放置	2		1	2	1	1	7
自然災害対応							
各種機器の誤発報	3	1	2	8	4	6	24
いたずら・虚報		1					1
誤報通報(誤認)	3	3		4	5	11	26
そ の 他	2	2	5	3	2	8	22
合 計	22	12	18	23	21	37	133

2020年度 全国統一防火標語

**「その火事を 防ぐあなたに 金メダル」**



はばたく東おうみ

東近江行政組合消防本部

〒527-0037

滋賀県東近江市東今崎町5番33号

Tel. 0748-22-7600

Fax. 0748-22-7608

URL. <https://www.eastomi.or.jp>