

令和元年上半期

火災・救急・救助統計



水槽付消防ポンプ自動車
近江八幡消防署配備（平成31年1月）

東近江行政組合消防本部



目 次

この統計は、平成31年1月1日から令和元年6月30日までの集計結果です。
火災の原因、損害額など調査中の項目があるため確定値ではありません。

【 概 要 】

地域別災害出動状況	1
-----------------	---

【火災統計】

地域別・署別火災発生状況	2
月別・曜日別火災発生状況	3
時間帯別火災発生状況	4
出火原因・用途別火災発生状況	5

【救急統計】

地域別・署所別救急出動状況	6
月別・曜日別救急出動状況	7
年齢別搬送状況	8
時間帯別救急出動状況	9
現場到着・病院到着までの所要時間状況	10
医療機関別搬送人員状況	11
地域別・署所別救急消防出動状況	12
地域別・署所別救急支援出動状況	13

【救助統計】

地域別・署別救助発生状況	14
月別救助発生状況	15

【消防事故統計】

地域別・署別消防事故発生状況	16
月別消防事故発生状況	17

【概要】

地域別災害出動状況

地域 \ 種別	火災	救急	救急消防	救急支援	救助	消防事故
近江八幡市	11	1,964	5	118	18	32
東近江市	19	2,480	31	155	41	61
日野町	5	506	10	27	8	10
竜王町	5	340		12	4	9
愛荘町	3	446	2	22	5	11
名神高速道路	2	19		3	2	3
管外		2		1	3	
合計	45	5,757	48	338	81	126

1 火災概要

45件の火災が発生しました。

前年同期と比べて2件の増加となっています。

火災種別による内訳は、建物火災が26件(前年同期19件)と7件の増加で、雑草などが燃えるその他火災は13件(同21件)と8件減少しました。

火災による死者は3人(同1人)で、逃げ遅れなどによるものです。

負傷者は7人(同5人)発生しています。

出火原因の上位は、「たき火10件」、「その他10件」、「放火・放火の疑い5件」となっており、「その他」の原因には、「切断機の火花」や「ブレーキの過熱」などが含まれています。

2 救急概要

5,757件の出動があり、5,379人の傷病者を搬送しました。前年同期と比べて109件増加しました。

現場到着に要した時間は平均9分4秒(前年同期9分17秒)、病院までの所要時間は平均36分2秒(同37分14秒)となっています。

3 救助概要

81件の出動があり、47人を救出しました。そのうち40件が交通事故によるもので23人を救出しています。

4 消防事故概要

消防隊が火災出動等したが、結果として火災に至らなかった燃焼事故や消防用設備等の誤作動など126件を消防事故として処理しました。

【火災統計】

地域別・署別火災発生状況

区分 地域別	火災件数							焼 損 棟 数	り 災 世 帯 数	り 災 人 員	死傷者		焼損面積			損 害 額 (千円)
	建 物	林 野	車 両	船 舶	航 空 機	そ の 他	計				死 者	負 傷 者	焼 損 床 面 積 (㎡)	焼 損 表 面 積 (㎡)	林 野 (a)	
近江八幡市	6		2			3	11	15	7	10	1	1	396	41		5,273
東近江市	11		2			6	19	16	5	8	1	6	687	168		300,447
日野町	4					1	5	5					64	24		202
竜王町	2					3	5	2	1	3		1	13			2,057
愛荘町	3						3	3	2	3						50
名神高速道路			2				2									11,458
合 計	26		6			13	45	41	15	24	2	8	1,160	233		319,487

区分 署 別	火災件数							焼 損 棟 数	り 災 世 帯 数	り 災 人 員	死傷者		焼損面積			損 害 額 (千円)
	建 物	林 野	車 両	船 舶	航 空 機	そ の 他	計				死 者	負 傷 者	焼 損 床 面 積 (㎡)	焼 損 表 面 積 (㎡)	林 野 (a)	
近江八幡消防署	8		2			6	16	17	8	13	1	2	409	41		7,330
八日市消防署	5		3			3	11	6	1	1	1	3	113	48		11,459
日野消防署	6					2	8	7	1	1		1	84	24		291,203
能登川消防署	3					1	4	7	3	6		1	453	120		2
愛知消防署	4		1			1	6	4	2	3		1	101			9,493
合 計	26		6			13	45	41	15	24	2	8	1,160	233		319,487

月別・曜日別火災発生状況

区分		月別						合計
		1	2	3	4	5	6	
火災件数	建物	3	3	4	5	6	5	26
	林野							
	車両			2		2	2	6
	船舶							
	航空機							
	その他			3	1	4	5	13
	計	3	3	9	6	12	12	45
焼損棟数	全焼	2		2	1	4	2	11
	半焼					1		1
	部分焼	1		1	1	4	6	13
	ぼや	2	3	2	3	3	3	16
	計	5	3	5	5	12	11	41
り災世帯数		4	2	1	3	3	2	15
り災人員		6	3	1	6	4	4	24
焼損面積	焼損床面積(m ²)	294		214	43	136	473	1,160
	焼損表面積(m ²)	6		38		60	129	233
	林野(a)							
死傷者	死者	1		1			1	3
	負傷者	2				3	2	7
損害額 (千円)	建物	5,211		8,380	1,892	85	32	15,600
	林野							
	車両			6,525		6,133		12,658
	船舶							
	航空機							
	その他	27		177	19	291,002	4	291,229
	計	5,238		15,082	1,911	297,220	36	319,487

火災種別		曜日別							合計
		日	月	火	水	木	金	土	
火災件数	建物	2	5	2	5	4	3	5	26
	林野								
	車両			1	2	2	1		6
	船舶								
	航空機								
	その他	3	1		3	2	1	3	13
	合計	5	6	3	10	8	5	8	45

時間帯別火災発生状況

区分 時間帯	火災件数							焼 損 棟 数	り 災 世 帯 数	り 災 人 員	死傷者		焼損面積			損 害 額 (千円)
	建 物	林 野	車 両	船 舶	航 空 機	そ の 他	計				死 者	負 傷 者	焼 損 床 面 積 (m ²)	焼 損 表 面 積 (m ²)	林 野 (a)	
0時						1	1									
1時																
2時	3						3	3	2	5			114			10,105
3時																
4時	1						1	2	1	1	1		113	38		
5時	1		1				2	1						10		6,133
6時			1				1									5,325
7時	2						2	4	2	3	1	2	294	6		5,235
8時	2		1				3	2	1	2						1,215
9時						2	2									20
10時	5					4	9	5	1	1	1	2	20	2		21
11時	1		1				2	1	1	2		2				2
12時			1				1	2						7		
13時	2		1			1	4	7					487	142		291,002
14時	1					4	5	6	3	4		1	102	26		160
15時						1	1									
16時	3						3	3					30			183
17時																
18時	1						1	1								35
19時	1						1	1						2		
20時	2						2	2	1	1						51
21時																
22時																
23時																
不明	1						1	1	1	1						
合 計	26		6			13	45	41	13	20	3	7	1,160	233		319,487

出火原因・用途別火災発生状況

用途別 原因別	建 物 火 災								林 野 火 災	車 両 火 災	船 舶 火 災	航 空 機 火 災	そ の 他 火 災	合 計
	専 用 住 宅	併 用 住 宅	共 同 住 宅	店 舗	工 場	倉 庫 ・ 納 屋	事 務 所	そ の 他						
たばこ	2													2
こんろ	1													1
かまど								1						1
風呂かまど														
炉														
焼却炉									1				1	2
ストーブ	2	1												3
こたつ														
ボイラー														
煙突・煙道														
排気管														
電気機器									1					1
電気装置					1									1
電灯・電話等の配線	2						1						1	4
内燃機関														
配線器具					1									1
火あそび														
マッチ・ライター														
たき火						2		2					6	10
溶接機・溶断機														
灯火	1													1
衝突の火花														
取灰														
火入れ								1					2	3
放火	1					2							1	4
放火の疑い								1						1
その他					2	1		1		4			2	10
不明・調査中														
合 計	9	1			4	5	1	6		6			13	45

※ 火災報告取扱要領に基づいて分類しています。

【救急統計】

地域別・署所別救急出動状況

事故種別 地域別	火 災	自然 災害	水 難	交通 事故	労働 災害	運動 競技	一般 負傷	加 害	自 損 行 為	急 病	転 院 搬 送	そ の 他	合 計
近江八幡市	4		2	151	18	12	252	5	18	1,334	163	5	1,964
東近江市	16		4	216	37	15	306	3	28	1,602	244	9	2,480
日野町	2			38	7		60	2	10	336	48	3	506
竜王町	2			38	6		32	1	1	207	52	1	340
愛荘町	2			51	9	6	62	1	1	306	7	1	446
名神高速道路				5					1	13			19
管外				1					1				2
合計	26		6	500	77	33	712	12	60	3,798	514	19	5,757

事故種別 署所別	火 災	自然 災害	水 難	交通 事故	労働 災害	運動 競技	一般 負傷	加 害	自 損 行 為	急 病	転 院 搬 送	そ の 他	合 計
近江八幡消防署	3		1	126	15	11	197	2	15	1,110	158	4	1,642
竜王出張所	2			59	10	4	55	1	7	338	66	4	546
八日市消防署	12			79	13	6	123		9	684	92	3	1,021
永源寺出張所				7			3		2	20		1	33
日野消防署	1			38	5		63	3	10	343	40	3	506
能登川消防署	8		2	61	12	3	101	3	4	530	56	1	781
愛知消防署			1	23	5	1	35	1	1	161	36		264
愛東出張所			2	41	10	1	57		7	265	37	1	421
愛知川出張所				66	7	7	78	2	5	347	29	2	543
合計	26		6	500	77	33	712	12	60	3,798	514	19	5,757

月別・曜日別救急出動状況

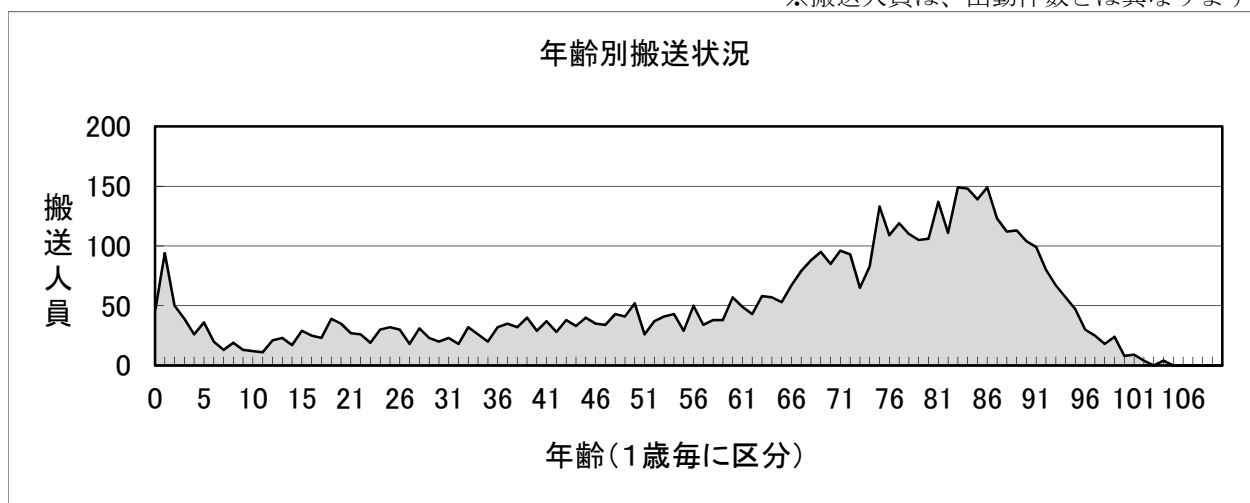
事故種別	月別						合計
	1	2	3	4	5	6	
火災	4	2	5	2	7	6	26
自然災害							
水難			1	1	1	3	6
交通事故	89	68	84	90	87	82	500
労働災害	13	8	16	5	19	16	77
運動競技	1	3	4	5	11	9	33
一般負傷	126	117	126	112	130	101	712
加害	3	3	2	2		2	12
自損行為	10	8	8	8	13	13	60
急病	827	625	613	578	560	595	3,798
転院搬送	109	76	99	79	64	87	514
その他	9	1	2	3	2	2	19
合計	1,191	911	960	885	894	916	5,757

事故種別	曜日別							合計
	日	月	火	水	木	金	土	
火災	6	2	2	6	3	3	4	26
自然災害								
水難	3	1				2		6
交通事故	58	97	66	80	69	67	63	500
労働災害	9	14	12	7	9	17	9	77
運動競技	14	2	2	2	5	1	7	33
一般負傷	105	94	105	103	84	107	114	712
加害	2			1	5		4	12
自損行為	3	17	6	5	16	9	4	60
急病	566	550	565	502	541	561	513	3,798
転院搬送	29	88	92	81	63	88	73	514
その他	5	4	1	2	1	2	4	19
合計	800	869	851	789	796	857	795	5,757

年齢別搬送状況

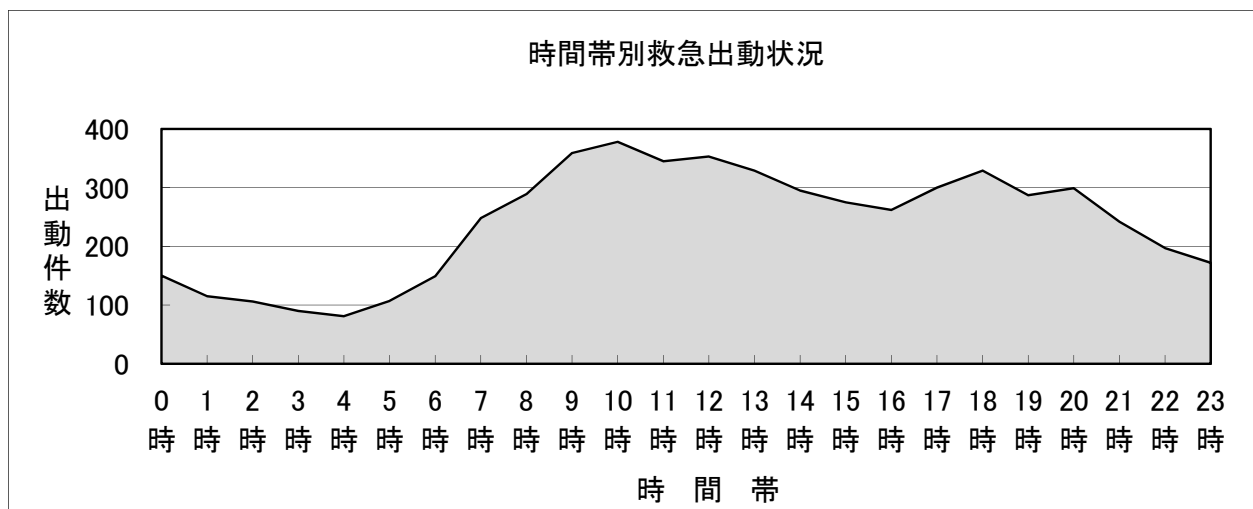
事故種別 年齢(歳)	火災	自然災害	水難	交通事故	労働災害	運動競技	一般負傷	加害	自損行為	急病	転院搬送	その他	合計
0-4				14			42			167	31		254
5-9				21			20			57	3		101
10-14				21		11	10	1	1	34	6		84
15-19			1	46	2	14	9		3	57	6		138
20-24				50	3	2	5		4	63	10		137
25-29				32	10	2	2		3	73	12		134
30-34				32	4		3		1	67	12		119
35-39				36	5		7		5	89	17		159
40-44	2			31	5		10		8	98	11		165
45-49			1	36	11		5	1	4	121	14		193
50-54	1			34	7		16		1	126	14		199
55-59				24	8		20		2	121	14		189
60-64				26	9		27	1		178	23		264
65-69				38	6	1	35	3	2	256	41		382
70-74				26	3	1	57		2	301	32		422
75-79			1	30	1		76	2		396	70		576
80以上	2			35	1	1	331	1	5	1,295	192		1,863
合計	5		3	532	75	32	675	9	41	3,499	508		5,379

※搬送人員は、出動件数とは異なります。



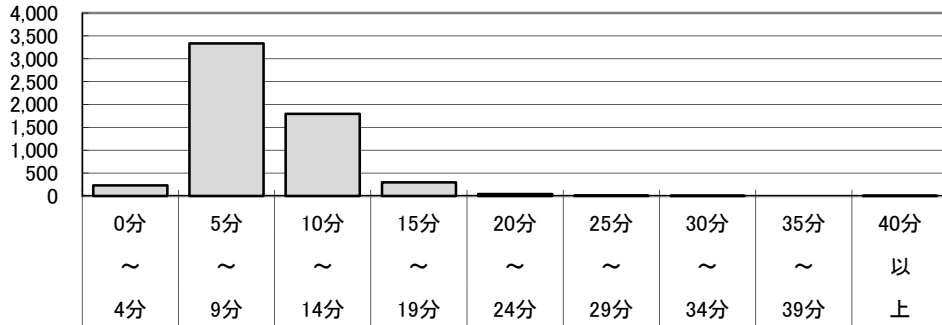
時間帯別救急出動状況

事故種別 時間帯	火 災	自然 災害	水 難	交 通 事 故	労 働 災 害	運 動 競 技	一 般 負 傷	加 害	自 損 行 為	急 病	転 院 搬 送	そ の 他	合 計
0時				7	3		13	1	2	122	2		150
1時				4			11	1		92	6	1	115
2時	1			3			10		1	90		1	106
3時				2			12		1	73		2	90
4時	1				1		8			69	2		81
5時	1			3	1		14		3	82	2	1	107
6時	1			9	1		17		1	118	1	1	149
7時	2			34	2		24		3	178	5		248
8時	1		1	32	2		46	1	5	190	10	1	289
9時				24	10	2	33	1	3	241	43	2	359
10時	2			42	6	5	42			210	71		378
11時				24	8	2	52		1	198	59	1	345
12時	1		1	23	6	8	48	1	4	194	66	1	353
13時	3		1	37	8	1	36		4	189	48	2	329
14時	2		1	26	8	3	44		3	185	23		295
15時	2		1	32	6	4	33		1	174	22		275
16時	1			27	6	2	34	1	2	151	36	2	262
17時	3			28	3	4	37		6	182	36	1	300
18時				39	1		46	1	7	205	29	1	329
19時	2			28	2		34	1	1	196	22	1	287
20時	2		1	30		1	47	1	4	201	12		299
21時				15	2	1	28	1	4	179	12		242
22時	1			13	1		17		1	157	6	1	197
23時				18			26	2	3	122	1		172
合 計	26		6	500	77	33	712	12	60	3,798	514	19	5,757



現場到着までの所要時間状況

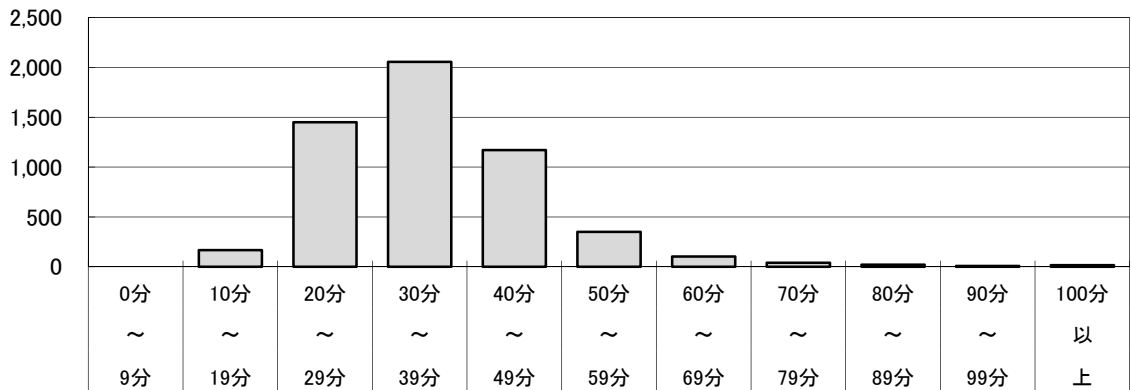
所要時間	平均時間	0分 ～ 4分	5分 ～ 9分	10分 ～ 14分	15分 ～ 19分	20分 ～ 24分	25分 ～ 29分	30分 ～ 34分	35分 ～ 39分	40分 以上
件数	9分4秒	233	3,334	1,794	297	45	10	1	0	1
比率		4.08%	58.34%	31.39%	5.20%	0.79%	0.17%	0.02%	0.00%	0.02%



※ 覚知から現場到着までの時間を集計しています。
 ※ 途中引揚を除いて集計しています。

病院到着までの所要時間状況

所要時間	平均時間	0分 ～ 9分	10分 ～ 19分	20分 ～ 29分	30分 ～ 39分	40分 ～ 49分	50分 ～ 59分	60分 ～ 69分	70分 ～ 79分	80分 ～ 89分	90分 ～ 99分	100分 以上
件数	36分2秒	0	167	1,450	2,055	1,171	350	102	40	21	8	15
比率		0.00%	3.10%	26.96%	38.20%	21.77%	6.51%	1.90%	0.74%	0.39%	0.15%	0.28%



※ 覚知から医療機関への到着までの時間を集計しています。

医療機関別搬送人員状況

医療機関名称		人員
管内	近江八幡市立総合医療センター	2,592
	国立病院機構 東近江総合医療センター	845
	湖東記念病院	586
	日野記念病院	396
	東近江市立能登川病院	268
	東近江敬愛病院	86
	ヴォーリズ記念病院	46
	東近江市蒲生医療センター	15
	青樹会 滋賀八幡病院	15
	笠原レディースクリニック	2
	その他の医療機関	8
	合計	4,859
	比率	90%

医療機関名称		人員
管外	彦根市立病院	137
	豊郷病院	111
	済生会滋賀県病院	58
	公立甲賀病院	58
	滋賀医科大学医学部附属病院	51
	滋賀県立総合病院	39
	県立小児保健医療センター	9
	長浜赤十字病院	8
	湖南病院	6
	野洲病院	5
	友仁山崎病院	5
	その他の医療機関	33
	合計	520
比率	10%	

搬送人員合計	5,379人
--------	--------

地域別・署所別救急消防出動状況

救急要請が重なり直近署所の救急車が出動できない場合において、消防隊が救急現場に先行出動して応急手当を行う「救急消防出動」を実施しています。

事故種別 地域別	火災	自然災害	水難	交通事故	労働災害	運動競技	一般負傷	加害	自損行為	急病	その他	合計
近江八幡市									1	4		5
東近江市							2		2	27		31
日野町				1			2		1	6		10
竜王町												
愛荘町										2		2
名神高速道路												
管外												
合計				1			4		4	39		48

事故種別 署所別	火災	自然災害	水難	交通事故	労働災害	運動競技	一般負傷	加害	自損行為	急病	その他	合計
近江八幡消防署									1	3		4
竜王出張所												
八日市消防署							1		2	18		21
永源寺出張所												
日野消防署				1			2		1	6		10
能登川消防署							1			9		10
愛知消防署										3		3
愛東出張所												
愛知川出張所												
合計				1			4		4	39		48

地域別・署所別救急支援出動状況

救急支援出動とは、消防隊が救急隊の活動補助や安全確保のために出動するものです。

支援内容 地域別	収容補助	安全支援 (交通危険)	安全支援 (人的危険)	CPA支援	ヘリ支援	その他の 活動支援	合 計
近江八幡市	48	14	7	31	7	11	118
東近江市	36	22	5	53	30	9	155
日野町	6	1	5	7	6	2	27
竜王町	3	4		3	1	1	12
愛荘町	4	2		13	3		22
名神高速道路		3					3
管 外		1					1
合 計	97	47	17	107	47	23	338

支援内容 署所別	収容補助	安全支援 (交通危険)	安全支援 (人的危険)	CPA支援	ヘリ支援	その他の 活動支援	合 計
消 防 本 部						2	2
近江八幡消防署	43	15	6	25	5	6	100
竜王出張所							
八日市消防署	21	16	3	30	17	8	95
永源寺出張所				1			1
日野消防署	10	2	5	9	5	3	34
能登川消防署	18	11	3	25	11	2	70
愛知消防署	5	3		16	8	1	33
愛東出張所					1	1	2
愛知川出張所				1			1
合 計	97	47	17	107	47	23	338

【救助統計】

地域別・署別救助発生状況

事故種別 地域別	火災	交通事故	水難事故	山岳事故	自然災害	機械による事故	建物等による事故	ガス及び酸欠事故	破裂事故	その他の事故	件数合計	被救助者数
近江八幡市	1	10	2				3			2	18	6
東近江市	1	18	5	3		2	7			5	41	24
日野町		5					2			1	8	6
竜王町		3								1	4	
愛荘町		3								2	5	4
名神高速道路		1						1			2	5
管外				2						1	3	2
合計	2	40	7	5		2	12	1		12	81	47

事故種別 署別	火災	交通事故	水難事故	山岳事故	自然災害	機械による事故	建物等による事故	ガス及び酸欠事故	破裂事故	その他の事故	件数合計	被救助者数
近江八幡消防署	1	14	2				3			3	23	11
八日市消防署	1	11	2	3		1	4	1		4	27	18
日野消防署		7					3			1	11	6
能登川消防署		4	1			1	2			1	9	4
愛知消防署		4	2							2	8	6
管外				2						1	3	2
合計	2	40	7	5		2	12	1		12	81	47

月別救助発生状況

事故種別 月別	出 動 件 数										合 計
	火 災	交 通 事 故	水 難 事 故	山 岳 事 故	自 然 災 害	機 械 に よ る 事 故	建 物 等 に よ る 事 故	ガ ス 及 び 酸 欠 事 故	破 裂 事 故	そ の 他 の 事 故	
1	1	9					5			3	18
2		8				1	3				12
3	1	8	1				1			2	13
4		7	1				1	1		1	11
5		3	2	4		1	1			2	13
6		5	3	1			1			4	14
合 計	2	40	7	5		2	12	1		12	81
被救助者数	2	23	7	1			6			8	47

【消防事故統計】

地域別・署別消防事故発生状況

事故種別 地域別	無損火災 (雑草火災除く)	爆発現象 (被害が軽微)	小規模な 雑草火災	破 裂 事 故	電気機器等 の発熱、発火	燃焼器具等 の使用放置	交通事故による 燃料流出等	危険物の漏洩、 流出	ガ ス の 漏 洩	た き 火 の 放 置	自 然 災 害 対 応	各 種 機 器 の 誤 発 報	いた ず ら ・ 虚 報	誤 報 通 報 (誤 認)	そ の 他	合 計
近江八幡市	2	1	1			2	6	3		5		3	1	3	5	32
東近江市	3		3				10	6		13		10	1	8	7	61
日野町							2	1	1			1		3	2	10
竜王町	1				1		1			4				2		9
愛荘町					1		3	1		2		1		1	2	11
名神高速道路								2						1		3
管外																
合計	6	1	4		2	2	22	13	1	24		15	2	18	16	126

事故種別 署別	無損火災 (雑草火災除く)	爆発現象 (被害が軽微)	小規模な 雑草火災	破 裂 事 故	電気機器等 の発熱、発火	燃焼器具等 の使用放置	交通事故による 燃料流出等	危険物の漏洩、 流出	ガ ス の 漏 洩	た き 火 の 放 置	自 然 災 害 対 応	各 種 機 器 の 誤 発 報	いた ず ら ・ 虚 報	誤 報 通 報 (誤 認)	そ の 他	合 計
近江八幡消防署	3	1	1		1	2	7	3		9		3	1	6	5	42
八日市消防署	1						5	5		7		4	1	2	2	27
日野消防署	1		1				2	1	1	1		2		7	3	19
能登川消防署			2				3	1		3		3		1	3	16
愛知消防署	1				1		5	3		4		3		2	3	22
管外																
合計	6	1	4		2	2	22	13	1	24		15	2	18	16	126

月別消防事故発生状況

事故種別 \ 月別	1	2	3	4	5	6	合計
無損火災(雑草火災除く)	1	1	1			3	6
爆発現象(被害が軽微)		1					1
小規模な雑草火災					2	2	4
破裂事故							
電気機器等の発熱、発火				1	1		2
燃焼器具等の使用放置		2					2
交通事故による燃料流出等	3	3	10	3	2	1	22
危険物の漏洩、流出	2	2	2	1	3	3	13
ガスの漏洩					1		1
たき火の放置	6	3	2	5	4	4	24
自然災害対応							
各種機器の誤発報	6	4	2		1	2	15
いたづら・虚報			1	1			2
誤報通報(誤認)	2	2	4	3	4	3	18
その他	4	3	1	2		6	16
合計	24	21	23	16	18	24	126

2019年度 全国統一防火標語
「ひとつずつ いいね！で確認 火の用心」



東近江行政組合消防本部

〒527-0037

滋賀県東近江市東今崎町5番33号

Tel. 0748-22-7600

Fax. 0748-22-7608

URL. <https://www.eastomi.or.jp>