

平成30年上半期

# 火災・救急・救助統計



はしご自動車（30m級）  
八日市消防署配備（平成29年12月）

東近江行政組合消防本部



# 目 次

この統計は、平成30年6月30日までの集計結果です。  
火災の原因、損害額など調査中の項目があるため確定値ではありません。

## 【 概 要 】

地域別災害出動状況 .....	1
-----------------	---

## 【火災統計】

地域別・署別火災発生状況 .....	2
月別・曜日別火災発生状況 .....	3
時間帯別火災発生状況 .....	4
出火原因・用途別火災発生状況 .....	5

## 【救急統計】

地域別・署所別救急出動状況 .....	6
月別・曜日別救急出動状況 .....	7
年齢別搬送状況 .....	8
時間帯別救急出動状況 .....	9
現場到着・病院到着までの所要時間状況 .....	10
医療機関別搬送人員状況 .....	11
地域別・署所別救急消防出動状況 .....	12
地域別・署所別救急支援出動状況 .....	13

## 【救助統計】

地域別・署別救助発生状況 .....	14
月別救助発生状況 .....	15

## 【消防事故統計】

地域別・署別消防事故発生状況 .....	16
月別消防事故発生状況 .....	17

## 【概要】

### 地域別災害出動状況

種別 地域	火災	救急	救急消防	救急支援	救助	消防事故
近江八幡市	6	1,976	6	120	30	27
東近江市	28	2,438	31	165	33	69
日野町	3	471	15	38	9	7
竜王町	2	350	3	19	13	7
愛荘町	4	389		36	6	9
名神高速道路		21		6	3	3
管外		3		1	2	
合計	43	5,648	55	385	96	122

#### 1 火災概要

43件の火災が発生しました。  
前年同期と比べて4件の減少となっています。  
火災種別による内訳は、建物火災が19件(前年同期20件)と1件の減少で、雑草などが燃えるその他火災は21件(同18件)と3件増加しました。  
火災による死者は1人(同3人)で、逃げ遅れによるものです。  
負傷者は5人(同6人)発生しています。  
出火原因の上位は、「放火・放火の疑い18件」、「火入れ・たき火10件」、「たばこ4件」となっています。

#### 2 救急概要

5,648件の出動があり、5,247人の傷病者を搬送しました。前年同期と比べて190件増加しました。  
現場到着に要した時間は平均9分17秒(前年同期9分4秒)、病院までの所要時間は平均37分14秒(同38分8秒)となっています。

#### 3 救助概要

96件の出動があり、58人を救出しました。そのうち56件が交通事故によるもので29名を救出しています。

#### 4 消防事故概要

消防隊が火災出動等したが、結果として火災に至らなかった燃焼事故や消防用設備の誤作動など122件を消防事故として処理しました。

# 【火災統計】

## 地域別・署別火災発生状況

区分 地域別	火災件数						焼 損 棟 数	り 災 世 帯 数	り 災 人 員	死傷者		焼損面積			損 害 額 (千円)	
	建 物	林 野	車 両	船 舶	航 空 機	そ の 他				計	死 者	負 傷 者	焼 損 床 面 積 (㎡)	焼 損 表 面 積 (㎡)		林 野 (a)
近江八幡市	2		1			3	6	2	1	10			4			711
東近江市	11		1			16	28	20	5	11	1	4	702	57	2	12,453
日野町	2	1					3	2					10		36	6
竜王町	2						2	2	1	1		1	2	1	19	91
愛荘町	2					2	4	3	6	8			79	6		2,391
名神高速道路																
合 計	19	1	2			21	43	29	13	30	1	5	797	64	57	15,652

区分 署 別	火災件数						焼 損 棟 数	り 災 世 帯 数	り 災 人 員	死傷者		焼損面積			損 害 額 (千円)	
	建 物	林 野	車 両	船 舶	航 空 機	そ の 他				計	死 者	負 傷 者	焼 損 床 面 積 (㎡)	焼 損 表 面 積 (㎡)		林 野 (a)
近江八幡消防署	4		1			3	8	4	2	11		1	6	1	19	802
八日市消防署	6					14	20	14	4	10		4	459			6,044
日野消防署	3	1					4	3					37		36	13
能登川消防署	1					2	3	1	1	1	1			16		18
愛知消防署	5		1			2	8	7	6	8			295	47	2	8,775
合 計	19	1	2			21	43	29	13	30	1	5	797	64	57	15,652

月別・曜日別火災発生状況

区分		月別						合計
		1	2	3	4	5	6	
火災件数	建物	2	4	6	6	1		19
	林野	1						1
	車両				1	1		2
	船舶							
	航空機							
	その他	1	2	5	3	3	7	21
	計	4	6	11	10	5	7	43
焼損棟数	全焼	3	1	2	2			8
	半焼			1	2			3
	部分焼	2	1	2	1	1		7
	ぼや		2	2	7			11
	計	5	4	7	12	1		29
り災世帯数		7	2	1	3			13
り災人員		10	2	1	17			30
焼損面積	焼損床面積(m <sup>2</sup> )	213	2	254	328			797
	焼損表面積(m <sup>2</sup> )	6	17	37		4		64
	林野(a)	36	19			2		57
死傷者	死者		1					1
	負傷者	1	1		3			5
損害額 (千円)	建物	6,112	109	5,916	2,401	1		14,539
	林野	2						2
	車両				364	678		1,042
	船舶							
	航空機							
	その他			31	36	2		69
	計	6,114	109	5,947	2,801	681		15,652

火災種別		曜日別								合計
		日	月	火	水	木	金	土	不明	
火災件数	建物	2	6	3	2	1		3	2	19
	林野						1			1
	車両					1	1			2
	船舶									
	航空機									
	その他	1	6	6	1	2	1	2	2	21
	合計	3	12	9	3	4	3	5	4	43

# 時間帯別火災発生状況

区分 時間帯	火災件数							焼損棟数	り災世帯数	り災人員	死傷者		焼損面積			損害額 (千円)
	建物	林野	車両	船舶	航空機	その他	計				死者	負傷者	焼損床面積 (m <sup>2</sup> )	焼損表面積 (m <sup>2</sup> )	林野 (a)	
0時						4	4									
1時	1					1	2	1				1				1,626
2時																
3時	1						1	2					213	37		5,894
4時	1						1	6	1	4		1	263			
5時																
6時																
7時	1						1	1				1				1
8時																
9時	1		2			1	4	4	2	5		1	196			5,450
10時	1					1	2	1					3			124
11時	1						1	1								
12時	3					2	5	3	1	1		1	12	1	19	95
13時		1				1	2								36	2
14時	3					2	5	3	6	6	1		17	26	2	1,734
15時	3						3	4	2	13			89			692
16時	1					2	3	1					4			23
17時						3	3									6
18時																
19時																
20時																
21時																
22時																
23時						1	1									
不明	2					3	5	2	1	1						5
合計	19	1	2			21	43	29	13	30	1	5	797	64	57	15,652

## 出火原因・用途別火災発生状況

用途別 原因別	建 物 火 災								林 野 火 災	車 両 火 災	船 舶 火 災	航 空 機 火 災	そ の 他 火 災	合 計
	専 用 住 宅	併 用 住 宅	共 同 住 宅	店 舗	工 場	倉 庫 ・ 納 屋	事 務 所	そ の 他						
たばこ			1			1							2	4
こんろ														
かまど														
風呂かまど														
炉														
焼却炉														
ストーブ								1						1
こたつ														
ボイラー														
煙突・煙道														
排気管										1				1
電気機器														
電気装置						1								1
電灯・電話等の配線	1												1	2
内燃機関														
配線器具														
火あそび														
マッチ・ライター														
たき火						4			1				2	7
溶接機・溶断機														
灯火	1													1
衝突の火花														
取灰														
火入れ						1							2	3
放火	2		1		1			1					10	15
放火の疑い													3	3
その他	1				1								1	3
不明・調査中										1			1	2
合 計	5		2		2	7		3	1	2			21	43

※ 火災報告取扱要領に基づいて分類しています。

# 【救急統計】

## 地域別・署所別救急出動状況

事故種別 地域別	火 災	自然 災害	水 難	交通 事故	労 働 災 害	運 動 競 技	一 般 負 傷	加 害	自 損 行 為	急 病	転 院 搬 送	そ の 他	合 計
近江八幡市	2		1	154	17	11	264	3	19	1,342	158	5	1,976
東近江市	18	1	1	209	30	15	302	11	27	1,535	285	4	2,438
日野町	4			26	7	3	63		9	324	34	1	471
竜王町	2			40	8	1	33	2	1	209	54		350
愛荘町	3			32	5	2	51	1	5	286	3	1	389
名神高速道路				9						12			21
管外										3			3
合計	29	1	2	470	67	32	713	17	61	3,711	534	11	5,648

事故種別 署所別	火 災	自然 災害	水 難	交通 事故	労 働 災 害	運 動 競 技	一 般 負 傷	加 害	自 損 行 為	急 病	転 院 搬 送	そ の 他	合 計
近江八幡消防署	7			132	14	11	202	3	15	1,102	161	4	1,651
竜王出張所				48	7	1	73	1	3	333	60		526
八日市消防署	14		1	78	12	6	117	6	14	625	108	1	982
永源寺出張所				5	1		3		1	22	1		33
日野消防署				27	5	2	62		10	318	32	1	457
能登川消防署	7	1	1	60	7	2	93	3	8	522	57	1	762
愛知消防署				27	3		35		3	141	34	1	244
愛東出張所	1			48	6	4	65			291	57	2	474
愛知川出張所				45	12	6	63	4	7	357	24	1	519
合計	29	1	2	470	67	32	713	17	61	3,711	534	11	5,648



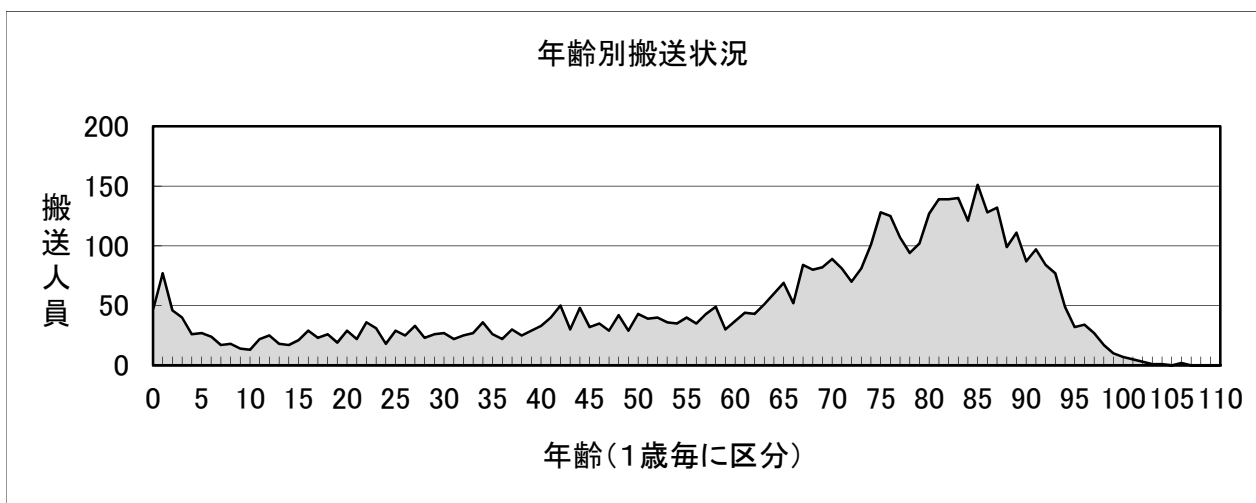
## 月別・曜日別救急出動状況

事故種別	月別						合計
	1	2	3	4	5	6	
火災	6	6	8	5	2	2	29
自然災害						1	1
水難			1		1		2
交通事故	95	74	71	72	72	86	470
労働災害	5	9	7	18	16	12	67
運動競技	1	1	6	7	7	10	32
一般負傷	155	111	127	129	113	78	713
加害	1	5	6		4	1	17
自損行為	17	9	9	12	9	5	61
急病	778	653	590	554	559	577	3,711
転院搬送	103	85	80	93	99	74	534
その他	2	1	1	3	4		11
合計	1,163	954	906	893	886	846	5,648

事故種別	曜日別							合計
	日	月	火	水	木	金	土	
火災	5	8	3	3	4	1	5	29
自然災害		1						1
水難					1	1		2
交通事故	54	60	69	78	55	74	80	470
労働災害		13	13	10	8	14	9	67
運動競技	11	4	1	1	7		8	32
一般負傷	121	92	90	101	90	97	122	713
加害	1		3	7	1	4	1	17
自損行為	9	8	9	5	10	10	10	61
急病	572	582	475	532	508	515	527	3,711
転院搬送	28	92	86	67	74	100	87	534
その他	2	1	3		2		3	11
合計	803	861	752	804	760	816	852	5,648

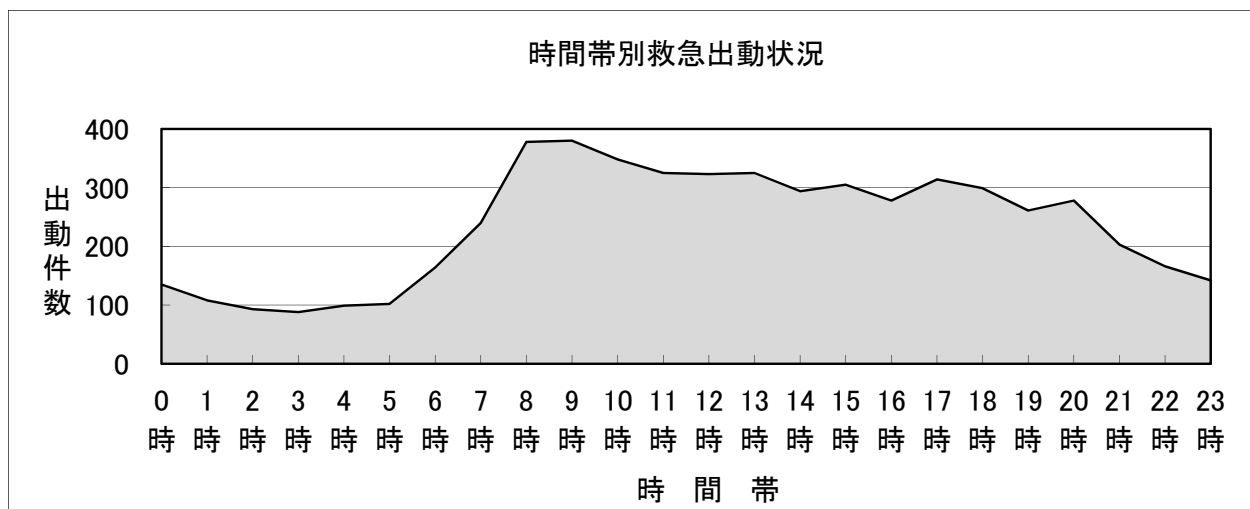
## 年齢別搬送状況

事故種別 年齢(歳)	火 災	自 然 災 害	水 難	交 通 事 故	労 働 災 害	運 動 競 技	一 般 負 傷	加 害	自 損 行 為	急 病	転 院 搬 送	そ の 他	合 計
0-4				13			41			151	29	1	235
5-9				13		1	23			57	6		100
10-14				17		8	16			50	4		95
15-19				41	3	10	3		1	57	3		118
20-24				38	3	1	8	1	5	68	12		136
25-29				42	2		1	1	4	72	14		136
30-34				31	7		8	3	4	63	21		137
35-39				29	3	2	9		2	73	14		132
40-44	1			36	9	1	20	2	7	110	15		201
45-49	1			23	1	1	18	2	7	103	11		167
50-54				31	7	2	21	2		116	14		193
55-59				27	7	1	12	1	3	116	30		197
60-64				24	9	1	26	1	1	150	23		235
65-69	2			32	4		36	1		247	45		367
70-74			1	28	7	1	51	1	1	293	39		422
75-79	2	1		24	2	1	67			393	66		556
80以上			1	33	1	2	291		3	1,304	185		1,820
合 計	6	1	2	482	65	32	651	15	38	3,423	531	1	5,247



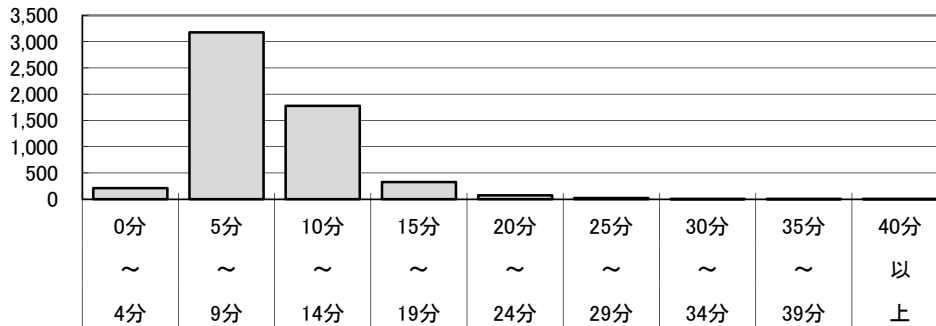
# 時間帯別救急出動状況

事故種別 時間帯	火災	自然災害	水難	交通事故	労働災害	運動競技	一般負傷	加害	自損行為	急病	転院搬送	その他	合計
0時	1			10			18	2		101	3		135
1時				4			13	3	1	86	1		108
2時				1			8	1	2	76	5		93
3時	2			3			6	2	1	72	2		88
4時	1			7			11			77	3		99
5時	1			6			12		1	81	1		102
6時	1			11	3		22		2	123	1	1	164
7時	3			23			38	1	4	170	1		240
8時				69	2		55		3	233	14	2	378
9時	3			27	7	3	45		2	231	62		380
10時	2			30	10	4	37	2	2	189	72		348
11時	2			23	6	5	24		4	193	67	1	325
12時	1	1		22	6	2	37		4	184	64	2	323
13時	3		1	30	7	4	41		5	185	49		325
14時	3			24	4	4	36	1	1	195	26		294
15時	1			24	8	2	39		4	197	30		305
16時				31	5	3	38		4	156	41		278
17時	1			28	3	1	60	1	5	183	29	3	314
18時			1	34	2		36	1	5	196	23	1	299
19時				17	3	2	28		2	191	17	1	261
20時	1			17			39	1	3	210	7		278
21時				11		2	39			145	6		203
22時	1			8	1		16		2	132	6		166
23時	2			10			15	2	4	105	4		142
合計	29	1	2	470	67	32	713	17	61	3,711	534	11	5,648



### 現場到着までの所要時間状況

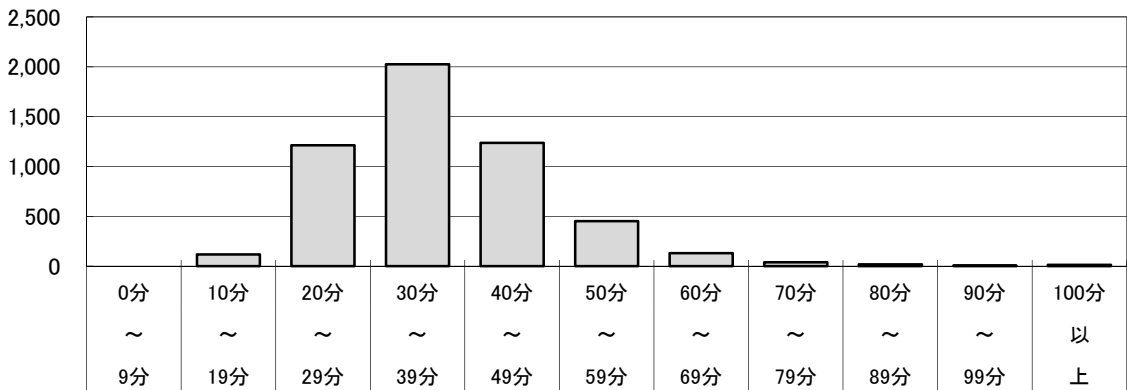
所要時間	平均時間	0分 ～ 4分	5分 ～ 9分	10分 ～ 14分	15分 ～ 19分	20分 ～ 24分	25分 ～ 29分	30分 ～ 34分	35分 ～ 39分	40分 以上
件数	9分17秒	212	3,177	1,777	328	74	21	4	2	2
比率		3.79%	56.76%	31.75%	5.86%	1.32%	0.38%	0.07%	0.04%	0.04%



※ 覚知から現場到着までの時間を集計しています。  
 ※ 途中引揚を除いて集計しています。

### 病院到着までの所要時間状況

所要時間	平均時間	0分 ～ 9分	10分 ～ 19分	20分 ～ 29分	30分 ～ 39分	40分 ～ 49分	50分 ～ 59分	60分 ～ 69分	70分 ～ 79分	80分 ～ 89分	90分 ～ 99分	100分 以上
件数	37分14秒	0	117	1,213	2,025	1,237	451	130	39	17	6	12
比率		0.00%	2.23%	23.12%	38.59%	23.58%	8.60%	2.48%	0.74%	0.32%	0.11%	0.23%



※ 覚知から医療機関への到着までの時間を集計しています。

医療機関別搬送人員状況

医療機関名称		人員
管内	近江八幡市立総合医療センター	2,630
	国立東近江総合医療センター	906
	湖東記念病院	519
	日野記念病院	350
	東近江市立能登川病院	219
	東近江敬愛病院	73
	ヴォーリズ記念病院	40
	東近江市蒲生医療センター	13
	公益財団法人青樹会 滋賀八幡病院	10
	神崎中央病院	4
	その他の医療機関	10
	合計	4,774
	比率	91%

医療機関名称		人員
管外	彦根市立病院	115
	財団法人豊郷病院	90
	公立甲賀病院	59
	済生会滋賀県病院	59
	滋賀医科大学医学部附属病院	43
	滋賀県立総合病院	41
	草津総合病院	10
	長浜赤十字病院	9
	野洲病院	7
	大津赤十字病院	7
	県立小児保健医療センター	5
	その他の医療機関	28
	合計	473
比率	9%	

搬送人員合計	5,247人
--------	--------

## 地域別・署所別救急消防出動状況

救急要請が重なり直近署所の救急車が出動できない場合において、消防隊が救急現場に先行出動して応急手当を行う「救急消防出動」を実施しています。

事故種別 地域別	火災	自然災害	水難	交通事故	労働災害	運動競技	一般負傷	加害	自損行為	急病	その他	合計
近江八幡市									1	4	1	6
東近江市				2	1		3		2	23		31
日野町				1	1		1			12		15
竜王町										3		3
愛荘町												
名神高速道路												
管外												
合計				3	2		4		3	42	1	55

事故種別 署所別	火災	自然災害	水難	交通事故	労働災害	運動競技	一般負傷	加害	自損行為	急病	その他	合計
近江八幡消防署									1	5	1	7
竜王出張所										1		1
八日市消防署				2			2		1	14		19
永源寺出張所												
日野消防署				1	1		1			12		15
能登川消防署					1		1			10		12
愛知消防署									1			1
愛東出張所												
愛知川出張所												
合計				3	2		4		3	42	1	55

## 地域別・署所別救急支援出動状況

救急支援出動とは、消防隊が救急隊の活動補助や安全確保のために出動するものです。

支援内容 地域別	収容補助	安全支援 (交通危険)	安全支援 (人的危険)	CPA支援	ヘリ支援	その他の 活動支援	合 計
近江八幡市	46	18	2	41	8	5	120
東近江市	36	25	11	55	24	14	165
日野町	8	3		19	5	3	38
竜王町	5	2		4	7	1	19
愛荘町	9	8		14	1	4	36
名神高速道路		4				2	6
管 外		1					1
合 計	104	61	13	133	45	29	385

支援内容 署所別	収容補助	安全支援 (交通危険)	安全支援 (人的危険)	CPA支援	ヘリ支援	その他の 活動支援	合 計
消 防 本 部							
近江八幡消防署	38	12	2	30	10	5	97
竜王出張所					1		1
八日市消防署	27	16	2	40	9	10	104
永源寺出張所				1			1
日野消防署	10	4		20	7	4	45
能登川消防署	20	18	9	27	13	5	92
愛知消防署	9	9		15	4	5	42
愛東出張所		1			1		2
愛知川出張所		1					1
合 計	104	61	13	133	45	29	385

# 【救助統計】

## 地域別・署別救助発生状況

事故種別 地域別	火災	交通事故	水難事故	山岳事故	自然災害	機械による事故	建物等による事故	ガス及び酸欠事故	破裂事故	その他の事故	件数合計	被救助者数
近江八幡市		20		1			4			5	30	23
東近江市	1	16	1	4			3			8	33	17
日野町		3		1		1	2			2	9	7
竜王町		11								2	13	6
愛荘町		3	1				1	1			6	2
名神高速道路		3									3	
管外				2							2	3
合計	1	56	2	8		1	10	1		17	96	58

事故種別 署別	火災	交通事故	水難事故	山岳事故	自然災害	機械による事故	建物等による事故	ガス及び酸欠事故	破裂事故	その他の事故	件数合計	被救助者数
近江八幡消防署		33		1			4			7	45	29
八日市消防署		7	1	4			2			3	17	9
日野消防署		6		1		1	3			2	13	8
能登川消防署	1	5								3	9	6
愛知消防署		5	1				1	1		2	10	3
管外				2							2	3
合計	1	56	2	8		1	10	1		17	96	58



## 月別救助発生状況

事故種別 月別	出 動 件 数										合 計
	火 災	交 通 事 故	水 難 事 故	山 岳 事 故	自 然 災 害	機 械 に よ る 事 故	建 物 等 に よ る 事 故	ガ ス 及 び 酸 欠 事 故	破 裂 事 故	そ の 他 の 事 故	
1		18		1			4	1		2	26
2	1	13					1			4	19
3		3	1				3			5	12
4		7					2			4	13
5		5	1	6		1				1	14
6		10		1						1	12
合 計	1	56	2	8		1	10	1		17	96
被救助者数	1	29	2	9			7			10	58

# 【消防事故統計】

## 地域別・署別消防事故発生状況

事故種別 地域別	無損火災 (雑草火災除く)	爆発現象 (被害が軽微)	小規模な 雑草火災	破 裂 事 故	電気機器等 の発熱、発火	燃焼器具等 の使用放置	交通事故による 燃料流出等	危険物の漏洩、 流出	ガ ス の 漏 洩	た き 火 の 放 置	自然 災 害 対 応	各種 機器の誤 発報	いた ずら・虚 報	誤 報 通 報 (誤認)	そ の 他	合 計
近江八幡市	3				1	1	6	1		4		5		2	4	27
東近江市	3		7	1		1	10	1		12	1	18	1	10	4	69
日野町					1		1			1		1		2	1	7
竜王町			1		2		2			1				1		7
愛荘町						1		1		2		1		3	1	9
名神高速道路								1					1		1	3
管外																
合計	6		8	1	4	3	19	4		20	1	25	2	18	11	122

事故種別 署別	無損火災 (雑草火災除く)	爆発現象 (被害が軽微)	小規模な 雑草火災	破 裂 事 故	電気機器等 の発熱、発火	燃焼器具等 の使用放置	交通事故による 燃料流出等	危険物の漏洩、 流出	ガ ス の 漏 洩	た き 火 の 放 置	自然 災 害 対 応	各種 機器の誤 発報	いた ずら・虚 報	誤 報 通 報 (誤認)	そ の 他	合 計
近江八幡消防署	3		1		3	1	8	1		5		5		3	4	34
八日市消防署	3		3			1	6	1		7	1	6	1	3	2	34
日野消防署			2		1		1			4		7		4	2	21
能登川消防署			2				3			2		5	1	5		18
愛知消防署				1		1	1	1		2		2		3	2	13
管外								1							1	2
合計	6		8	1	4	3	19	4		20	1	25	2	18	11	122

## 月別消防事故発生状況

事故種別 \ 月別	1	2	3	4	5	6	合計
無損火災(雑草火災除く)	1	1	1	2		1	6
爆発現象(被害が軽微)							
小規模な雑草火災		2	1	4		1	8
破裂事故		1					1
電気機器等の発熱、発火		1	1	1		1	4
燃焼器具等の使用放置			2			1	3
交通事故による燃料流出等	5	3	2	3	2	4	19
危険物の漏洩、流出		1		1	2		4
ガスの漏洩							
たき火の放置	3	6	4	5	2		20
自然災害対応						1	1
各種機器の誤発報	7	10	1	1	1	5	25
いたずら・虚報			1			1	2
誤報通報(誤認)	4	1	6	2	2	3	18
その他	1	1	4	2	2	1	11
合計	21	27	23	21	12	18	122

全国統一防火標語

**「忘れてない？ サイフにスマホに 火の確認」**



東近江行政組合消防本部

〒527-0037

滋賀県東近江市東今崎町5番33号

Tel. 0748-22-7600

Fax. 0748-22-7608

URL. <http://www.eastomi.or.jp>